

Saneringsmanagement ved totalsanering



Saneringsmanual version 1 - 2008

Gennemset 16.12.2020

Forord

Aldrig før har vi haft så meget anvendt viden og så mange praktiske erfaringer omkring totalsaneringer af svineproduktioner samlet og systematiseret på et sted.

Saneringsmanagement vil således såvel synliggøre som komme med kvalificerede bud på udfordringerne i forbindelse med totalsaneringer.

Saneringsmanagement vil sikre, at alle de involverede i en totalsanering, fremadrettet vil have mulighed for at orientere sig om, hvad der skal gøres, hvordan det skal gøres, og hvornår det skal være gjort.

Saneringsmanagement henvender sig til såvel ejere, som driftsledere og praktikere. Men Saneringsmanagement er ikke mindst tænkt som et vigtigt rådgivningsværktøj for svineproducentens rådgivere. Det være sig såvel driftsøkonomer som dyrlæger og svinerådgivere.

Saneringsmanagement består af 4 dele

1. **Før du sanerer – planlægning:** Forholder sig til de strategiske overvejelser om økonomi, ledelse og lederskab, men også om den reelle planlægning med hensyn til selve besætningsudskiftningen, såvel tidsmæssigt som med hensyn til salg og indkøb. Dette afsnit henvender sig primært til ejer og rådgivere.
2. **Når du sanerer – organisation:** Forholder sig til såvel den interne som eksterne kommunikation. Herunder hele området omkring smittebeskyttelse både indendørs, udendørs og i forhold til omgivelserne i det hele taget. Dette afsnit henvender sig især til driftsleder og rådgiver.
3. **Når du sanerer – Håndbogsblade:** Håndbogsbladene, som trin for trin angiver god praksis for de vigtigste rutiner i en svineproduktion under totalsanering, bringer klarhed over, hvordan tingene kan gøres. Her er bedste praksis beskrevet. **Fokus er især på vask og desinfektion.** Dette afsnit henvender sig især til praktiske medarbejdere og driftsledere. Men det vil samtidigt være med til, at sætte standarden med hensyn til rengøring og desinfektion, og således være et vigtigt værktøj for de rådgivere, der er de ansvarlige sparingspartner under arbejdet.
4. **Tjeklisten:** Et afkrydsningsskema der sikrer at man husker det hele. Uanset om man er ejer, driftsleder, praktisk medarbejder, driftsøkonom, dyrlæge eller svinerådgiver.

Implementering

Ledelsen og personalet i produktionen vil i fællesskab med specialiserede rådgivere på området kunne gøre alvor af de her beskrevne rutiner og værktøjer. Hermed vil der med Saneringsmanagement være skabt et godt fundament for at beslutningen om en totalsanering er velfunderet, og at en eventuel totalsanering vil lykkes. Samlet set vil effektueringen af Saneringsmanagement således:

- 1) Afdække og sætte fokus på de betydningsbærende områder i et saneringsforløb
- 2) Sikre at der bliver lavet klare aftaler om, hvad der skal gøres, hvem der skal gøre det, og hvornår det skal være gjort
- 3) Sikre at der bliver fulgt op
- 4) Give tryk fra start til slut.

Initiativtagere

Dansk Svineproduktion og SPF - Selskabet har i fællesskab taget initiativet til og finansieret Saneringsmanagement.

Samtidig er der trukket på en bred vifte af erfaringer og værktøjer hos såvel lokale svinerådgivninger, som dyrlæger, private rådgivere og driftsøkonomer. Tak til alle, der har bidraget til Saneringsmanagement.

Initiativtagerne og projektgruppen bag dette værktøj, tror på at Saneringsmanagement vil forbedre og befæste resultaterne i den danske svineproduktion.

© Kopiering af indholdet eller dele heraf er omfattet af gældende ophavsretslov.

Venlig hilsen

Projektgruppen for Saneringsmanagement

Saneringsmanagement Projektgruppen

Jens Bach Laursen, SPF-Selskabet

Laust Skov, LRØ Svinerådgivning

Markku Johansen, Dansk Svineproduktion

Michael Groes Christiansen, Dansk Svineproduktion

Poul M. Jensen, SPF-SUS

Thorben Jørgensen, SPF-Selskabet

Joachim Glerup Andersen, LandboMidtØst Svinerådgivning

Troels Clausen, gårdejer

Tina Hansen, driftsleder

Vagn Johansen, LandboNord Svinerådgivning

Vagn Nielsen, Dansk Svineproduktion

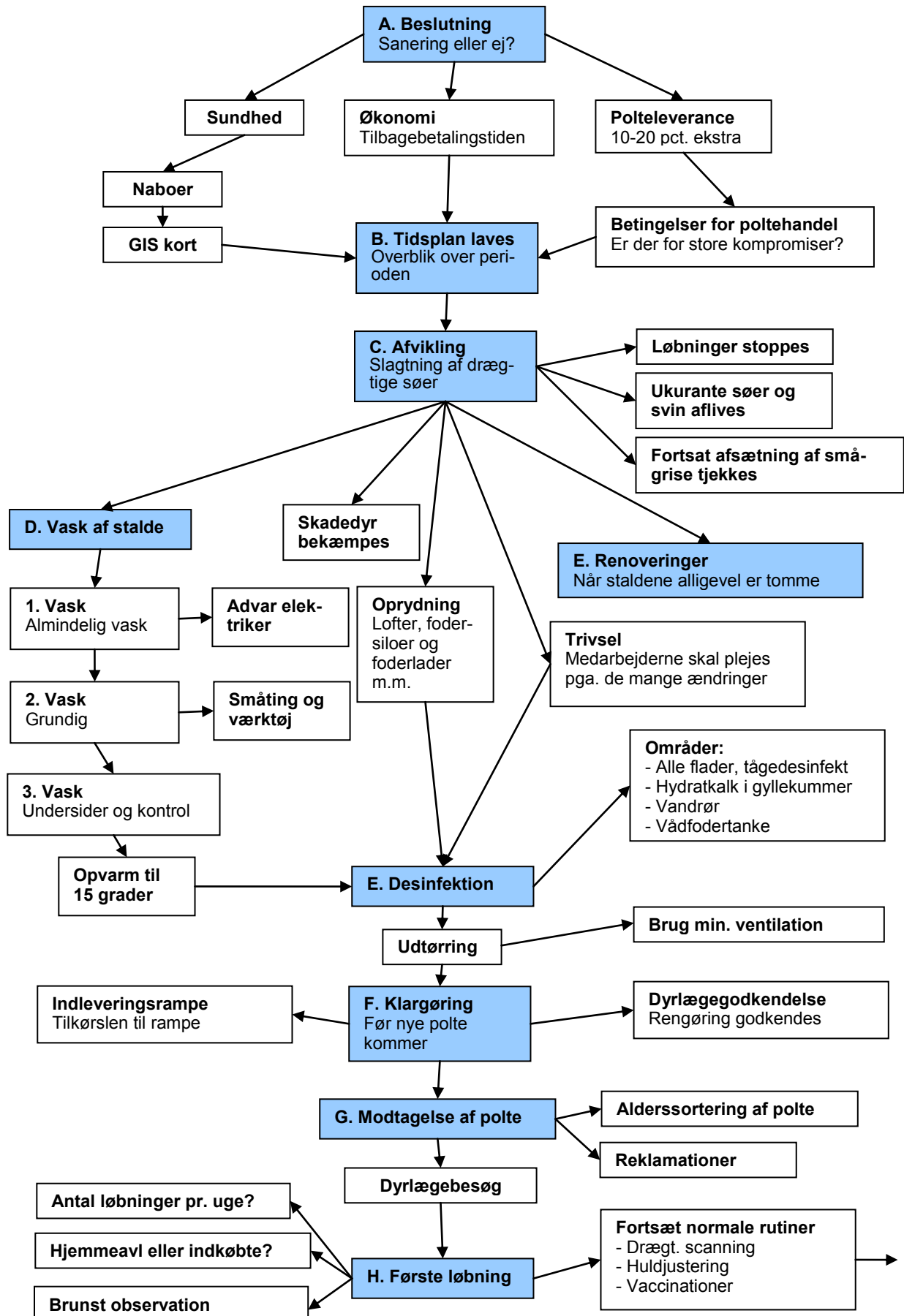
Anders Hedegaard, Dansk Svineproduktion

Indholdsfortegnelse

Blå = Ejer og rådgivere, Rød = Driftsleder og rådgivere, Grøn = Praktiske medarbejdere - driftsleder, Orange = Ejer og rådgivere

Saneringsprocessen.....	5
Før du sanerer - planlægning.....	6
1.1 Strategiske overvejelser inden sanering	7
1.1 Systematisk gennemgang af strategiske spørgsmål vedr. beslutning om sanering af en besætning.....	8
1.2 Økonomi.....	11
1.3 Ledelse og lederskab	18
1.4 Planlægning af besætningsudskiftning/indkøb.....	22
1.4 Tidsplan for dyr ind og ud.....	23
1.4 Reduktion af tomgangsperioden.....	24
1.4 Køreplan for indkøb af besætning.....	25
1.4 Eksempel på Leveringsaftale, avlssvin	26
1.4 Eksempel på Sundhedsdeklaration	29
1.4 Eksempel på Kommentarer til leveringsaftale.....	30
1.4 Eksempel på Sanering af besætning på 550 søer	31
1.4 Eksempel på tidsplan	33
Når du sanerer - organisation	34
2.1 Ekstern kommunikation	35
2.1 Tjekliste ekstern kommunikation.....	36
2.1 Uddybning af ekstern kommunikation	37
2.2 Intern kommunikation	39
2.2 Tjekliste intern kommunikation.....	40
2.3 Smittebeskyttelse i besætningsområdet	41
2.3 Tjekliste smittebeskyttelse i besætningsområdet	43
2.4 Udendørs smittebeskyttelse	44
2.5 Skriftlig kontrakt med rengøringsfirma	46
Når du sanerer - Håndbogsblade.....	47
Oversigt over Håndbogsblade	48
H1 - Lofter.....	49
H2 - Gulve og spalter	51
H3 - Skillerum	53
H4 - Inventar	55
H5 - Rør til foder	57
H6 - Rør til vand.....	59
H7 - Foderautomater.....	61
H8 - Ventilation	63
H9 - Indvendig i vådfodersystem.....	65
H10 - Gyllekanal	67
H11 - Alt det løse	69
H12 - Grov rengøring.....	71
H13 - Første vask	73
H14 - Anden vask	75
H15 - Udtørring	77
H16 - Desinfektion	79
H17 - Kontrol.....	81
H18 - Arbejdsmiljø - Udarbejdes senere	83
H19 - Gnaverbekæmpelse	85
H20 - Udlevering af slagtedy.....	87
H21 - Udlevering selvdøde.....	89
H22 - Ren/uren zone.....	91
H23 - Værktøj	93
Tjeklisten - opfølgning.....	95
4.1 Tjeklisten	96
4.2 Plads til forbedring - Udarbejdes senere.....	97

Saneringsprocessen



Før du sanerer - planlægning

1.1 Strategiske overvejelser inden sanering

Disse overvejelser er de helt overordnede spørgsmål du som svineproducent skal have taget stilling til, inden du tager beslutningen, om din besætning skal saneres. Spørgsmålene er mest relevante for besætninger, som har et reelt valg med hensyn til, om de vil sanere eller ej. Men også for besætningen, som er nødt til at sanere, kan disse overvejelser være relevante.

Der skal tages stilling til betydning af besætningens beliggenhed, staldenes indretning, årsager til den lave produktivitet, personaleforhold, økonomi, succesrate og gennemførlighed. For at komme systematisk gennem de enkelte punkter er der lavet et skema hvor der er nævnte forhold, som taler for og imod sanering under de enkelte punkter. Skemaet indeholder også plads til at notere forhold vedr. din besætning samt en kolonne med tjekpunkter.

Besvarelsen af mange af spørgsmålene beror på en subjektiv vurdering. Ligeledes er der ikke nogen færdige svar på, hvor mange af punkterne der skal tale for en sanering, før den bør gennemføres. Også dette er det op til den enkelte at afgøre.

Ved sanering for sygdomme, som ikke er omfattet af SPF-programmet, skal du være opmærksom på, at det ikke er muligt at give nogen garanti for, at sygdomme som Lawsonia, ødemsyge eller DT104 ikke tilfældig indkøbes ved genetablering. Ved sanering for disse sygdomme skal du også være opmærksom på, at det anbefales at gå ekstra grundigt til værks for at få fjernet al gødning inden for besætningsområdet. Der skal påregnes mere tid til rengøring. Betydningen af tomgangstider er belyst i afsnittet 1.4 Reduktion af tomgangsperioden, side 24.

1.1 Systematisk gennemgang af strategiske spørgsmål vedr. beslutning om sanering af en besætning

Emne	For sanering	Mod sanering	I din besætning	Tjekliste		
Beliggenhed	Langt til naboer (min. 1.000 m)	Svinebesætninger indenfor 500 m	Brug GIS kort	Taler besætningens beliggenhed for sanering?		
				Ja	Måske	Nej
	Udvidelsesmuligheder	Tæt på bymæssig bebyggelse, som hindrer udvidelser		Er der nok udvidelsesmuligheder til at fordoble produktionen?		
				Ja	Måske	Nej
	Langt til naturfølsomme områder	Tæt på naturfølsomme områder		Kan naturhensyn påvirke udvidelsesmulighederne?		
				Ja	Måske	Nej
	Mange SPF-sygdomme	Få SPF-sygdomme sammenholdt med en stor reinfektionsrisiko. Sygdommene er ikke specielt tabsvoldende.		Er der mange tabsvoldende SPF-sygdomme i besætningen?		
				Ja	Måske	Nej
Produktionsapparat	Moderne stalde som lever op til lovkrav	Ældre stalde, som kører på lånt tid		Lever alle stalde op til nuværende lovkrav?		
				Ja	Måske	Nej
	Rengøringsvenlige stalde	Nedslidte stalde med meget inventar		Er staldene rengøringsvenlige?		
				Ja	Måske	Nej
				Ja	Måske	Nej
Produktionsniveau	Lav produktivitet på grund af sygdom	Lav produktivitet på grund af dårlig management etc.		Skyldes lav produktivitet sygdom?		
				Ja	Måske	Nej

Emne	For sanering	Mod sanering	I din besætning	Tjekliste
	Produktionsniveauet svarer til sygdomsniveau og produktionsapparat	Produktionsniveauet højere/lavere end besætninger med lignende sygdomsniveau og produktionsapparat (afspejler pasning m.m.)		Sammenhæng mellem sygdomsniveau, produktionsniveau og produktionsapparat? Ja Måske Nej
Hjemmeavlede polte	Lave indekstal på søer	Fornuftigt indeks på hjemmeavlede polte. Tabt polteinvestering svarende til 49 ugers produktion		Har besætningen for lave indekstal for søer? Ja Måske Nej
Personale til sanering	Har personalet de nødvendige færdigheder til at gennemføre saneringen?	Mindre erfarent personale		Har personalet de nødvendige færdigheder? Ja Måske Nej
	Nok personale	Personalemangel		Er der personale nok? Ja Måske Nej
	Stabilt personale	Ustabilt personale		Er personalet stabilt? Ja Måske Nej
Afsætningsmuligheder	Gode afsætningsmuligheder for 7 og 30 kg grise	Dårlige afsætningsmuligheder for 7 og 30 kg grise		Er det let at sælge dine grise? Ja Måske Nej
Tidshorisont for ejer	Lang	Kort		Svineproducent i lang tid endnu? Ja Måske Nej
Gennemførlighed	Let at få en ny besætning	Lang leveringstid på kvalitetsdyr		Er det let at få en ny besætning? Ja Måske Nej
	Let at få håndværkere til ny/ombygning eller renovering	Lang leveringstid på ydelser fra håndværkere		Er det let at få håndværkere? Ja Måske Nej

Emne	For sanering	Mod sanering	I din besætning	Tjekliste		
Succesrate	Leverandør god til at holde status	Ny besætning fra leverandør(er) som hyppigt har skiftet status/haft salgsstop		Stabil sundhedsstatus hos leverandør?		
				Ja	Måske	Nej
	Sanering i sommerhalvåret	Sanering i vinterhalvåret		Sanering i sommerhalvåret?		
				Ja	Måske	Nej
				Ja	Måske	Nej
	Kort saneringsperiode	Lang saneringsperiode		Er saneringsperioden kort?		
				Ja	Måske	Nej
Økonomi	Stor egenkapital	Lille egenkapital		Er egenkapitalen stor nok?		
				Ja	Måske	Nej
	God bankforbindelse	Kritisk bankforbindelse		Er banken velvillig?		
				Ja	Måske	Nej
	Kort tilbagebetalingstid for saneringen	Lang tilbagebetalingstid for saneringen		Er tilbagebetalingstiden < 5 år?		
				Ja	Måske	Nej
	Realistiske forudsætninger for beregninger	Urealistiske forudsætninger for beregninger		Er forudsætninger realistiske?		
				Ja	Måske	Nej
	Fornuftig følsomhedsberegning	"Kritisk" følsomhedsberegning		Er beregningen fornuftig?		
				Ja	Måske	Nej

1.2 Økonomi

Økonomiske overvejelser

Totalsanering af en sobesætning bør betragtes som en investering i fremtiden. Inden der tages en beslutning om en totalsanering, bør de økonomiske omkostninger ved en totalsanering holdes op imod den fremtidige forventede merindkomst. Ud fra denne analyse kan investeringens tilbagebetalingstid udregnes. En kort tilbagebetalingstid er naturligvis at foretrække. Tilbagebetalingstiden bør holdes op i mod besætningens reinfektionsrisiko for uønsket smitte.

Analyse- og handlerækkefølge

1. Vurder reinfektionsrisikoen for luftbårne agenter! Hvis den er lav, fortsættes analysen. Hvis den er for høj, kan den måske forbedres ved en områdesanering? Hvis reinfektionsrisikoen fortsat er meget høj, bør totalsanering kun foretages på grund af gødningsbårne sygdomme, meget god timing eller meget lav avlsværdi.
2. Cost benefit analyse: Vurder merværdi ved øget sundhedsstatus. Sæt denne i relation til omkostningerne ved en sanering og vurder tilbagebetalingstiden på investeringen. Hvis tilbagebetalingstiden er for høj, skal timingen af totalsaneringen måske forbedres eller man skal helt undlade at totalsanere!
3. Hvis punkt 1 og 2 er positive, bør der udarbejdes et teknisk budget samt et likviditetsbudget.

Besætningen reinfektionsrisiko

Inden der ofres tid og ressourcer på at regne økonomi på en totalsanering, undersøges reinfektionsrisikoen ved at bestille et GIS kort hos Dansk Svineproduktion. Et GIS kort viser sundhedsstatus hos besætninger i nærområdet, samt den årlige reinfektionsrisiko. Sundhedsstatus hos konventionelle besætninger, der er på GIS kortet, bør undersøges manuelt. Hvis reinfektionsrisikoen vurderes til at være tilstrækkelig lav, kan den økonomiske analyse påbegyndes. Hvis reinfektionsrisikoen er for høj, bør naboer kontaktes. Der er måske mulighed for at lave områdesanering. Et GIS kort er altid kun et øjebliksbillede. Nabobesætninger kan blive inficeret dagen efter analysen er foretaget, eller de kan skifte til højere sundhedsstatus, så reinfektionsrisikoen ændres. Sund fornuft, intern smittebeskyttelse og sikring af smittebarriere internt i besætningen bør derfor også medtages i beslutningsgrundlaget.

Cost-benefit analyse

Merværdien ved en totalsanering er oftest en sum af mange mindre bidrag og vil være besætningsafhængig. Nedenstående liste kan tjene til inspiration.

Merindtjeningen efter en totalsanering kan findes i:

- Bedre effektivitet/bedre produktionsøkonomi
- Lavere medicin omkostninger
- Bedre salgspriser for 7 og 30 kg grise
- Bedre afsætningssikkerhed
- Besætningsudvidelse, hvor merdækningsbidraget per produceret enhed beregnet som forskellen DB før og efter saneringen kan medtages.

Merindtjening efter totalsanering

Standardmerprisen på en SPF-gris er 9 kr. og 5 kr. for en SPF+MYC i den beregnede notering. Disse priser gælder både ved 7 og 30 kg. Dette svarer ca. til, at der i den beregnede notering er indregnet en merværdi på ca. 18 kr. ved en SPF-gris, og ca. 10 kr. for en SPF+MYC. I puljen omsættes SPF-grise ved 7 og 30 kg, til en merpris på ca. 12-13 kr./gris. Dette svarer til en forventet merværdi pr. produceret slagtesvin på ca. 25 kr.

Tabel 1: Forventet mer-DB ved forskellige sundhedsstatus.

Bør vurderes på besætningsniveau i samarbejde med besætningsrådgiver.

	Længde/Værdi	Enhed
Saneringseffekt, længde	12	måneder
SPF, merværdi i kr.	25	pr. produceret gris
SPF+MYC status, merværdi pr. produceret gris	15	pr. produceret gris
AP status, merværdi pr. produceret gris	15	pr. produceret gris
Konventionel status, gns over 10 år, merværdi	7,5	pr. produceret gris

Selvom en besætning bliver reinficeret umiddelbart efter en totalsanering, påregnes der en saneringseffekt, der normalt vil være mindst ét år. Årsagen til dette syntes at være, at der er opnået en god tomstaldseffekt ved saneringen, alle stier er gennemgået grundigt for fejl, og smittetrykket kan være lavt umiddelbart efter en reinfektion. Tilbagefald til konventionel status forventes ikke at fjerne saneringseffekten fuldstændighed, men merværdien vil langsomt falde over en årrække.

Omkostninger ved en totalsanering:

- Tabt dækningsbidrag, er timingen rigtig?
- Besætningsudskiftning
- Rådgivning, rengøring og desinfektion
- Eventuel indkøringstab?

Timing af en totalsanering

Omkostningerne ved en sanering holdes nede, hvis dækningsbidraget er meget lavt, grundet høje variable omkostninger, eksempelvis foderpriser eller lav notering. Førstnævnte var i høj grad tilfældet i slutningen af 2007, hvor der for første gang i lange tider optrådte negative dækningsbidrag f.eks. i slagtesvinsproduktionen. En kroners forskel i afregningsprisen og tilbagebetalingstiden for en totalsanering er ændret med 2-3 år.

Opgørelser af tabt dækningsbidrag

En sanering indbefatter en afviklingsperiode, en rengøringsperiode, hvor bedriften er tømt for dyr, samt en genetablering af produktionen. Staldafsnit skal ved en SPF-totalsanering stå tomme i mindst 3 uger, og hele besætningsområdet skal være tømt for dyr i mindst én uge.

Tabt DB i en integreret produktion

Et sohold har typisk en 21 ugers sovcyklus. 17 uger til løbning og drægtighedsperiode og 4 ugers diegivningsperiode. En afvikling uden slagtning af drægtige søer tager således 20 uger, da dage fra fravæning til løbning kan fratrækkes. I denne periode sendes søerne til slagtning lige efter fravæning. Efter bedriften er tømt for dyr, bruges der 3-5 uger til rengøring og desinfektion. Derefter sættes der nye polte ind i besætningen. Disse løbes og 21 uger efter kan de første grise fravænnnes. Afvikling og genetablering har tilsammen taget 41 uger i dette eksempel, men det tabte dækningsbidrag udgør kun 50 pct. fordi der er produktion i de 41 uger. Slagtning af drægtige søer er tilladt ifølge lovgivningen op til 9/10 af drægtighedsperioden¹, svarende til at afviklingsperioden kan forkortes med ca. 14 uger, hvis drægtige søer slagtes.

¹ Lov nr. 269. 2004. Lov om forbud mod slagtning og aflivning af drægtige produktionsdyr og heste i den sidste tiendedel af drægtighedsperioden

Smågrise og slagtesvin på ejendommen

Hvis der er smågrise på ejendommen, skal disse også være væk inden der indsættes SPF-sopolte. Normal opholdstid er 8 uger i smågrisestaldene. 8 uger inden staldene skal være tomme, sælges der 7 kg grise, så den sidste 30 kg gris kan forlade besætningen lige inden rengøringsperioden begynder. Alternativt afvikles soholdet lidt før smågrisene, så der kun sælges 30 kg grise til puljen. Slagtesvinsproduktion tager mellem 12-13 uger ved en indsættelsesvægt på 30 kg, og en slagtevægt på ca. 81-82 kg. I en integreret besætning skal der sælges 30 kg 12-13 uger, for at bedriften kan være tømt for slagtesvin, når rengøringen starter.

Samlet dækningsbidragstab i en integreret besætning

Der slagtes drægtige søer, så det passer med, at den sidste fravæning sker samtidigt med, at det sidste slagtesvin sendes på slagteriet.

Tabel 2: Opgørelse af dækningsbidragstab i en integreret besætning.

Driftsgren	Afvikling	Tom periode	Genetablering	Totalt tabt DB i uger
Søer	20-8	3	21	19,5
Smågrise	8	24	8	32
Slagtesvin	13	32	13	45

Hvis der lejes stalde, så løbningen af nye SPF-polte kan ske synkront med afviklingen af soholdet, kan dækningsbidragstabet nedsættes med 22-23 uger i både smågrise og slagtesvineproduktionen.

Tabel 3: Tabt DB i integreret besætning, hvor der lejes stalde til løbning af SPF-polte.

	Afvikling	Tom periode	Etablering	Tabt DB i uger
Smågrise	8	3	8	11
Slagtesvin	13	11	13	24

Totalsanering af 2-3 site produktion

Totalsaneringer af besætninger eller netværk, hvor produktionen foregår på flere sites, indebærer den fordel, at afviklingen af disse sites kan ske tidsmæssigt forskudt i forhold til soholdet. Hvis tomperioden skal holdes nede på et absolut minimum, skal der dog indkøbes grise fra puljen, mens soholdet ikke kan levere smågrise. (Dette indebærer en reinfektionsrisiko).

Besætningsudskiftning

Indkøb af nye besætninger er en stor post i forbindelse med totalsaneringer. Slagteværdien af de gamle søer er mindre end indkøbssummen af de nye dyr.

Ved 25 pct. 1. lægs søer er omkostningen:

$$= \text{antal årssøer} * (\text{pris for en løbeklar polt} \div \text{salgsværdi so}) * (100 \text{ pct.} \div 25 \text{ pct.}) / 1,45$$

Konstanten på 1,45 svarer til, at ca. 30 pct. af søernes værdi er afskrevet grundet lægfordeling i sobesætningen. Prisen for en løbeklar polt er defineret som udgiften fra indkøb ved 22 uger, til løbning, når den er ca. 32 uger gammel. Der regnes med en udnyttelsesprocent på indkøbte sopolte på 90 pct.

Ved 1.000 søer koster besætningsudskiftningen således:

$$\text{Omkostning besætningsudskiftning} = 1.000 * (2.300 \div 1.200) * 75 \text{ pct.} / 1,45 = 568.966 \text{ kr.}$$

Eller ca. 57.000 kroner pr. 100 årssøer. Udgiften falder og stiger i takt med noteringen, men det er naturligvis billigst at udskifte besætningen, når noteringen er lav.

Omkostninger til rengøring

Det er væsentligt mere kostbart at totalsanere for gødningsbårne sygdomsagenter end luftbårne sygdomsagenter, fordi overlevelsestiden for førstnævnte er væsentligt højere. Derudover kommer, at alt rågylle fra ejendommen bør fjernes i forbindelse med saneringer for gødningsbårne sygdomme.

Der er regnet med 165 kr. i rengøring pr. stiplads søer, 20 kr. pr. smågriseplads og 40 kr. pr. slagtesvinestiplads. Prisen vil afhænge af kvaliteten af den rengøring, som foregår med egen arbejdskraft.

Indkøringstab i soholdet?

Erfaringerne fra saneringer viser oftest at indkøringstab, målt på fravænnede grise pr. årssø er meget små, eller at besætningen har flere fravænnede grise efter saneringen.

Et år efter saneringen vil aldersfordelingen i soholdet oftest betyde, at der fravænnedes flere grise pr. årssø, end før saneringen. Tabet sættes derfor som udgangspunkt til 0 kr.

Samlede omkostninger ved en totalsanering

Kalkulerne omkring de samlede tab ved en totalsanering tager udgangspunkt i en nulpunktsnotering. Ved en nulpunktsnotering er alle omkostninger dækket, og nedenstående tabel viser, hvad kravet til DB pr. produceret enhed er, for at dette er tilfældet.

Tabel 4: Krav til dækningsbidraget, taget fra den beregnede notering, for at dække faste omkostninger.

DB pr. 7 kg gris	115
DB pr. produceret smågris 7 - 30 kg	52
DB pr. produceret slagtesvin, 30 - 107 kg	129

Kilde: Beregnet notering 2008. 26,6 fravænnede grise pr. årssø.

Tabel 5: Oversigt over årligt DB ved nulpunktsnotering samt tabt DB ved sanering.

Opgørelse af tabt DB ved 100 årssøer ved nulpunktsnotering				Tabt DB af årsomsætning		
	Enheder	Årligt DB	Stipladser	1 site	2 site	3 site
Sohold, fravænnede grise	2.660	305.900	105	38 pct.	38 pct.	38 pct.
Smågrisehold, producerede smågrise	2.580	134.170	397	62 pct.	62 pct.	21 pct.
Slagtesvin, producerede slagtesvin årligt	2.503	322.860	626	87 pct.	31 pct.	31 pct.

Ved en noteringsfremgang på 1 kr. øges det samlede dækningsbidrag til ca. 81 kr. pr. produceret gris pr. årssø. Omvendt hvis noteringen falder.

Tabel 6: Ændring i DB ved noteringsændring.

+/- 1 kr. i notering ændrer DB med	
Søer, 7 kg produktion, pr. fravænned	+/- 28
Smågrise, 7-30 kg, pr. solgt/produceret	+/- 15
Slagtesvin, 30-107 kg, pr. slagtet	+/- 39

De samlede omkostninger ved en totalsanering afhænger blandt andet af graden af multisite. I nedenstående er 1 site lig med en integreret besætning.

Tabel 7: Tabt DB pr. 100 årssøer, ved nulpunktsnotering, -1 og -2 kr. under nulpunktsnotering.

Omkostninger ved en totalsanering pr. 100 søer inklusiv slagtesvinsproduktion			
	1 site	2 site	3 site
Tabt DB søer	117.654	117.654	117.654
Tabt DB smågrise	82.566	82.566	28.382
Tabt DB slagtesvin	279.398	99.342	99.342
Besætningsudskiftning	58.467	58.467	58.467
Slagtning drægtige søer, tabt investering foder/KS	12.952	12.952	12.952
Rengøring desinfektion, total	50.253	50.253	50.253
Rådgivning	5.000	5.000	5.000
Omkostning ved totalsanering, nulpunkt	606.291	426.234	372.050
Omkostning ved totalsanering, 1 kr. under nulpunkt	464.318	338.985	300.121
Omkostning ved totalsanering, 2 kr. under nulpunkt	322.346	251.736	228.192

Tilbagebetalingstid med og uden reinfektionsrisiko

Hvis besætningen ikke bliver reinficeret, kan der opstilles et cash-flow, som kan tilbagediskonteres med kalkulationsrenten. Uden reinfektionsrisiko falder tilbagebetalingstiden med ca. 1,5-2 år, for hver gang noteringen falder én kr. Ændringen er størst for den integrerede besætning.

Tabel 8: Tilbagebetalingstider i år uden reinfektionsrisiko, hvis der er 25 i mer-DB pr. produceret gris i besætningen.

	Kr. / kg	1 site	2 site	3 site
Notering i forhold til nulpunkt	0	13,5	8,5	7,3
	-0,5	11,3	7,5	6,3
	-1	9,5	6,5	5,5
	-2	6,0	4,5	4,0
	-3	3,3	3,0	2,8
	-4	0,8	1,5	1,5

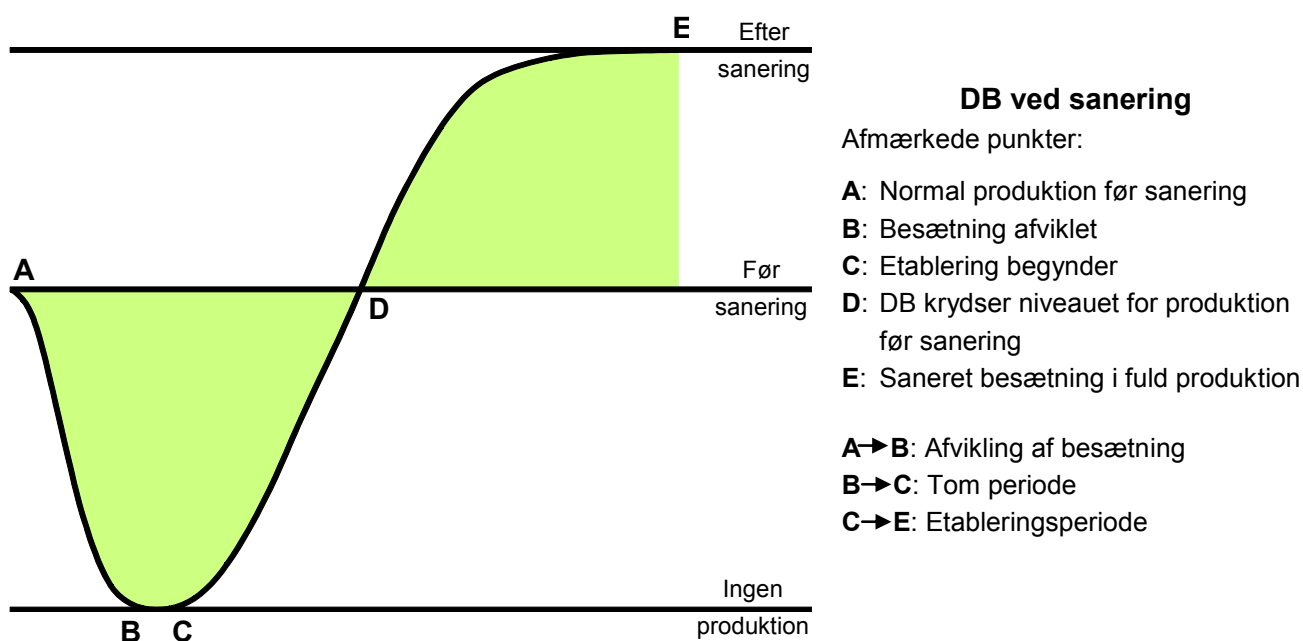
Tilbagebetalingstider når der tages højde for reinfektionsrisikoen

På landsplan kan den årlige reinfektionsrate opgøres ved hjælp af SPF-systemets opgørelser over uønskede reinfektioner. Reinfektion med mycoplasma og dansk PRRS udgør den største risiko, og udgør på landplan henholdsvis 14 pct. og 12 pct. Der er meget mindre sandsynlighed for en reinfektion med en AP type. På landsplan blev kun 2-3 pct. inficeret med en AP type. Hvis AP serotype 2 og 6, som er de hyppigst forekommende AP serotyper betragtes samlet, er reinfektionsrisikoen årligt ca. 5 pct. på landsplan.

Tabel 9: Sundhedsstatus efter x år, hvis der er en årlig reinfektionsrisiko for Mycoplasma på 12 pct. og 5 pct. for en Ap serotype.

År efter sanering	SPF	SPF+MYC	AP	Konventionel
2,5	66 pct.	22 pct.	9 pct.	3 pct.
5	44 pct.	35 pct.	12 pct.	10 pct.
7,5	29 pct.	40 pct.	13 pct.	18 pct.
10	19 pct.	42 pct.	12 pct.	27 pct.
12,5	13 pct.	41 pct.	11 pct.	35 pct.
15	8 pct.	39 pct.	9 pct.	43 pct.

Bevarelse af SPF-status i lang tid efter totalsaneringen er ikke specielt realistisk, hvis reinfektionsrisikoen ikke er væsentligt lavere end de her benyttede. Reinfektionsrisikoen gør, at investeringen i nogle tilfælde ikke når at blive tilbagebetalt. Nedenstående figur viser nutidsværdi af cash-flow inklusiv omkostninger til totalsanering i ca. 20 pct. af tilfældene var negativt med et gennemsnit. Ud fra en gennemsnitbetragtning var nutidsværdien 15 år efter en totalsanering ca. 1.300 kr. pr. årssso inklusiv slagtesvinsproduktion. Udfaldsrummet af simuleringerne varierer mellem en negativ nutidsværdi på ca. 140.000 kr. til en positiv nutidsværdi på ca. 340.000 kr.



Konklusion

- Timing i forhold til nulpunktsnotering vigtig, ellers bliver tilbagebetalingstiden oftest for lang.
- Beliggenhed er vigtig i forhold til reinfektionsrisiko og den økonomiske risiko ved at foretage en sanering.
- Merværdien bør være 20-25 kr. pr. produceret svin.
- Merværdien kan være noget mindre, hvis produktionen kan øges.
- Staldleje til soholdet vil oftest være en god ide, specielt i en integreret besætning.

Fornuftige tilbagebetalingstider på en totalsanering opnås, hvis afregningsprisen er 3-4 kr. under besætningens nulpunktsnotering. Hvis der fravænes flere grise pr. årssso efter saneringen, kan totalsanering foretages tættere på nulpunktsnoteringen med en fortsat fornuftig tilbagebetalingstid. Desto bedre timing i forhold til nulpunktsnotering/konjunkturer, desto mindre følsom bliver investeringen over for fejlestimering af merværdi pr. produceret SPF-gris.

Produktion på flere sites nedsætter tilbagebetalingstiden ved en sanering, fordi produktionstabene bliver mindre. Reinfektionsrisiko øger den gennemsnitlige tilbagebetalingstid, og betød negativ nutidsværdi i 20 ud af 100 simuleringer af reinfektionsmønstre. Den gennemsnitlige nutidsværdi var ca. 130.000 kr./100 årssøer + slagtesvin 15 år efter saneringen i simuleringen. Den kunne have været ca. 2,6 gange højere, hvis reinfektionsrisikoen kunne elimineres.

Budget og totalsaneringsplan

Ovenstående gennemgang giver en beskrivelse af genveje til hurtigt at beregne omkostningerne ved en totalsanering samt foretage nogle investeringskalkuler og følsomhedsberegninger. Hvis udkommet af disse er positive for en totalsanering, bør en sådan gennemføres.

En grundig beskrivelse af totalsaneringsplanen er nødvendig, for at der kan udarbejdes et fornuftigt teknisk budget. Et godt teknisk budget kræver, at saneringsplanen er lagt med datoer for sidste løbning, sidste fravæning, sidste indsætning etc.

1.3 Ledelse og lederskab

En succesfuld sanering kræver overblik

I forbindelse med en sanering er det oftest ikke det praktisk faglige i saneringen, der giver de store udfordringer, men den langsigtede planlægning. Saneringen skal planlægges i detaljer fra punkt 0 til besætningen kører på fuld produktion igen, en proces der ofte strækker sig over 1-2 år. Det kræver selvfølgelig, at lederen har det store forkromede overblik, men det kræver i lige så høj grad, at han forstår at formidle dette overblik til alle sine medarbejdere, lige fra driftsleder til elev. Er der bare en af disse medarbejdere, der har misforstået en del af opgaven, kan det påvirke resultatet af saneringen i en længere periode. Det er meget vigtigt, at medarbejderne hele tiden er orienteret om de beslutninger der tages, så de ikke hører noget "ude i byen", som de ikke har hørt om på arbejdspladsen. Hvis lederen ikke i forvejen jævnligt holder personalemøder med de ansatte, vil saneringen være en rigtig god lejlighed til at få startet med det. Møderne kan holdes f.eks. hver mandag efter formiddagskaffen, og de vil være med til at sikre, at tidsplanen hele tiden følges.

Lederen skal som det første orientere medarbejderne om, at han har valgt at sanere besætningen. Dette kan passende gøres på et personalemøde. Medarbejderne skal efter sådan et møde være helt klar over, hvorfor besætningen skal saneres, og hvornår saneringen starter.

Nogle af punkterne til dagsordenen kunne være:

- Hvorfor vil vi sanere
- Fordele og ulemper ved saneringen
- Hvordan saneres besætningen
- Hvornår starter vi

På mødet skal medarbejderne have mulighed for at lufte deres synspunkter, og få svar på deres spørgsmål om saneringen. For mange medarbejdere vil en sanering være et ukendt begreb, og derfor en kilde til usikkerhed hos medarbejderen. Personalemødet skal derfor også bruges til at beskrive, hvilken betydning saneringen vil få for den enkelte medarbejder, og hvad deres rolle bliver i saneringsperioden. Hvis det er muligt, vil det være gavnligt allerede på det første møde om saneringen at få snakket om, hvordan de svingende arbejdsmængder skal håndteres. Lederen skal derfor allerede på dette møde have en tidsplan for, hvor mange medarbejdere der er nødvendige på de forskellige tidspunkter i saneringen.

Tidspunkt i saneringsforløbet	Uge nummer	Personalebehov	Hvem er på job?	Hvem holder fri?
Afvikling søer	42	÷ løbninger	Alle	Ingen
Vask løbestald	42	2 mand	Alle	Ingen

Når skemaet med personalebehovet er udfyldt, vil det være nemmere at tage en drøftelse af, hvordan friperioderne skal fordeles. Er der overskud af arbejdskraft? Passer det med, at en medarbejder skal på skole? Er der nogen der ønsker at gå ned i tid i en periode? Kan perioden bruges til at få afviklet det ferie og afspadsring man evt. har til gode? Når planlægningen laves med deltagelse af alle medarbejdere, vil det få medarbejderne til at føle sig mere trygge, og en eventuel usikkerhed om hvordan saneringen vil påvirke deres job vil blive noget mindre. Som leder skal du have lavet regnestykket inden mødet, så du ved, om friperioderne kan klares med afspadsring eller

ferie, eller om det bliver nødvendigt at afskedige nogen i en periode. Hvis det sidste er tilfældet, bør lederen have haft en samtale med den pågældende medarbejder inden mødet.

Ansvarsfordelingen

Det næste trin i processen vil være at få saneringen delt op i tiden med afvikling af "gamle" søer og i tiden med indkøring af den nye besætning. Både afvikling og indkøring skal deles op i de enkelte arbejdsopgaver, der skal sættes et mål op og der skal laves en handlingsplan for dem. Dernæst skal der sættes en ansvarlig på hver opgave, og der skal sættes tidsfrister på. Dette kan med fordel gøres i et skema, som vil lette overblikket for både leder og medarbejdere.

Arbejdsopgave	Mål	Handlingsplan	Tidsfrist	Ansvarlig
Løbning	35 stk. pr. uge	Polte nok til rådighed	Fra 01.08.2008	Peter
Faring	30 stk. pr. uge	Gik løbningerne som planlagt	Fra 24.11.2008	Hans

Det er vigtigt, at lederen ikke kommer med et færdigt skema, fordi når skemaet er udfyldt sammen med medarbejderne, vil det give dem et større ejerskab for opgaverne og det vil være et godt redskab til opfølgning på de efterfølgende personalemøder. Der vil være en mindre risiko for, at der er noget der "glipper", og det vil gøre det nemmere at bevare overblikket.

I forbindelse med afvikling af de "gamle" søer kan det ikke undgås at nogle af søerne er drægtige. Lederen skal være opmærksom på, at nogle af medarbejderne måske vil sætte spørgsmålstegn ved, om det er etisk korrekt at slagte drægtige dyr. Her må I tage drøftelsen af, hvorfor det er nødvendigt at gøre det, og hvordan lovgivningen er omkring det.

Sæt tid af til ledelse

De mange ændringer i hverdagen for ejer og ansatte kan nemt medføre stressede situationer. Overvej derfor følgende:

- Afsæt tid til ledelse, ligesom enhver anden arbejdsopgave.
- Brug tid på at lave papirarbejde såsom tidsplaner og tjeklister.
- Sæt fokus på at lederne bruger mere tid end normalt på at snakke med de ansatte *hver* dag.
- Aftal hvem der skal have overblikket og udføre tidsplan.
- Hold jævnlige statusmøder hvor saneringen diskuteres og tidsplanen opsamles.

Tidspunkt i saneringsforløbet	Uge nummer	Personalebehov	Hvem er på job?	Hvem holder fri?

Arbejdsopgave	Mål	Handlingsplan	Tidsfrist	Ansvarlig

1.4 Planlægning af besætningsudskiftning/indkøb

Før der træffes beslutning om sanering af en sobesætning, skal leveringsmulighederne for det ønskede sundhedsniveau afklares.

Når beslutningen om saneringstidspunkt og sundhedsstatus ligger fast, skitseres hvilke aktiviteter der oftest iværksættes ved sanering af en sobesætning (1.4 Eksempel på Sanering af besætning på 550 søer).

Når der er valgt leverandørbesætning, udarbejdes der en leveringsaftale på sopolte og orner (1.4 Eksempel på Leveringsaftale, avlssvin). Forudsætningerne for leveringsaftalen uddybes (1.4 Eksempel på Kommentarer til leveringsaftale).

Sammen med leveringsaftalen får køber tilsendt en opdateret sundhedsdeklaration på leverandørbesætningerne (1.4 Eksempel på Sundhedsdeklaration).

Køber kan desuden til enhver tid hente en opdateret sundhedsdeklaration på www.spfsus.dk og www.SPFportalen.dk.

For at få det optimale ud af de nyindkøbte avlssvin, er der givet anvisninger på forhold, der har stor betydning for, at avlssvinene kan producere optimalt (1.4 Eksempel på Sanering af besætning på 550 søer).

1.4 Tidsplan for dyr ind og ud

Det er vigtigt at få lavet en tidsplan over forløbet af saneringen, så man kan få overblik over, hvornår de forskellige ting skal være klar (erfaringen siger, at ugerne (dagene) går langt hurtigere end man tror).

Dag 0 sættes til dagen for indsættelse af de nye dyr. Det er klogt at afsætte 14 dage ekstra til "uforudsete hændelser" inden dag 0.

	Integreret besætning	Salg af 30 kg grise	Salg af 7 kg grise
Uge ÷ 41	Sidste løbning. Fravænnede søer slagtes herefter		
Uge ÷ 30		Sidste løbning. Fravænnede søer slagtes herefter	
Uge ÷ 24	Sidste faring		Sidste løbning. Fravænnede søer slagtes herefter
Uge ÷ 20	Sidste fravænning		
Uge ÷ 14	Sidste indsættelse i slagtesvinestald		
Uge ÷ 13		Sidste faring	
Uge ÷ 7			Sidste faring
Uge ÷ 3	Sidste dyr udsættes	Sidste dyr udsættes	Sidste dyr udsættes
Uge ÷ 1	Desinfektion	Desinfektion	Desinfektion
Dag 0	Indsættelse af nye dyr	Indsættelse af nye dyr	Indsættelse af nye dyr
Uge 1	Første løbning	Første løbning	Første løbning
Uge 17	Første faring	Første faring	Første faring
Uge 21	Første fravænning	Første fravænning	Første fravænning
Uge 27		Første salg af 30 kg grise	
Uge 37	Første salg af slagtesvin		

Det vil sige, i integrerede besætninger vil forløbet være 1½ år (78 uger) fra start til slut, 13 måneder (57 uger) ved salg af 30 kg grise og 10 måneder (45 uger) ved salg af 7 kg grise.

Leje af andre stalde til at gøre grisene færdige eller til at starte de nye op i, kan afkorte driftstoppet, men kræver mere mandskab eller nøjere planlægning.

1.4 Reduktion af tomgangsperioden

Et stort emne under forberedelsen er at korte tomgangsperioden så langt ned som overhovedet muligt for at spare tabet.

- Afliv ukurante eller syge svin, hvis rentabiliteten er lav. Gælder både for slagtesvin og smågrise. Dyrene aflives så hurtigt som muligt.
- Sænk slagtevægten til 75 kg (den sidste uge).
- Husk at medtage søer med skuldersår og søer med slagtefrist på grund af medicin. Hvis soen står i vejen for at rydde ejendommen for gamle dyr, flyttes hun væk eller aflives inden da.
- Fravænningsalderen for de sidste grise fravænnet i den gamle besætning kan sænkes til 3 uger på grund af, at der ikke laves ammesøer af nyfødte grise, efter at de sidste faringer er slut.

Leje af stald til sopolte/gylte

I forbindelse med en sanering er en af de største omkostninger driftstab i forbindelse med afvikling og etablering af besætning. Såfremt der kan findes staldplads til sopolte og gylte, kan driftstabet reduceres betydeligt. Der vil dog være nogle forudsætninger, der skal opfyldes, for at det vil være en god løsning.

- Beliggenheden skal være i orden med langt til nærmeste svinebesætning.
- Staldens indretning. Her er det ikke uden betydning, at gulvfladen er plan, gerne med delvist spaltegulv, således at der tages størst muligt hensyn til dyrenes klove.
- Hvornår har stalden været brugt sidst? Dette har betydning for omkostningerne ved at tage stalden i brug igen. Foderanlæg kan være vanskelige og bekostelige at få sat i drift igen, specielt hvis de ikke har været tømt fuldstændigt for foder. Ventilationsanlæg kan være mere eller mindre ude af drift som følge af fugt i følere og fastsiddende lejer.
- Areal i stalden i forhold til antallet af dyr. Til sopolte anbefales 1 m² pr. dyr stigende til 1,5 m² afhængig af størrelsen. Gyltene skal have 1,9 m² pr. dyr til rådighed i henhold til lovgivningen.
- Arbejdskraft. Hvem skal passe sopolte og gylte i de lejede stalde? Husk altid at overholde karantænetid fra gammel til ny besætning.

Ved at leje en stald kan der opnås en afkortning af omstillingsperioden på op til 5 måneder, idet sopoltene kan hjemtages i en alder på op til 28 uger, hvorefter løbningerne kan starte op fire uger efter. Løbningerne kan fortsætte helt frem til overflytning til egne stalde, dette skal dog ske senest 12 dage før forventet faring, idet det ikke er lovligt at flytte dyr i de sidste 10 pct. af drægtighed.

1.4 Køreplan for indkøb af besætning

	Køber	SPF-Selskabet
Indkøb af ny besætning	Køber kontakter SPF-Selskabet	Salgskonsulent undersøger leveringsmuligheder, status og prisniveau og præsenterer dem for køber
	Køber + rådgivere bestiller GIS-kort og undersøger sundhedsstatus for købers område	Køber tilbydes møde hos avlstdyrsælger
	Køber og salgskonsulent mødes hos avlstdyrsælger	Udkast til leveringsaftale udarbejdes og fremsendes til parterne + sundhedsdeklaration Afklaring af fremtidig rekruttering af avlstdyr til besætningen Udarbejdelse af fremtidig plan for smågrisesalg Endelig leveringsaftale udsendes og underskrives af parterne (inden 5 dage)
	Køber og Sælger og underskriver leveringsaftaler (inden 5 dage) Leveringsaftaler indsendes til SPF-Selskabet	
Før levering af ny besætning	Køber underskriver SPF-Ejeraftale med SuS. Sundhedskontrollen godkender besætningsområdet og indsender godkendelsesrapport til SuS	SuS giver besætningen status Transporten planlægges - køber informeres om dag og tidspunkt
Ny besætning leveres		
Efter levering		Ca. 14 dage efter levering tilbydes besøg af salgskonsulent for gennemgang af leverancen Besøgsrapport (til køber) og Orienteringsrapport (til sælger) udfærdiges

1.4 Eksempel på Leveringsaftale, avlssvin



LEVERINGSAFTALE, AVLSSVIN

Mellem
CHR-nr 80000
Salgskonsulent Larsen

Åbakken 27, Krejbjerg
7860 Spøttrup
Tlf.nr.:

og
SPF-SELSKABET

Drejervej 7
6600 Vejen

Tlf.nr.: 76 96 46 00

Hold	Uge	Art	Race	Antal	Alder uger +/- 2 uger	Index	Avls- Kategori	Anslået pris/dyr
496863 /	2009/1	Sopolte	LY	150	30			2.140,00
496864 / 496863	2009/1	Sopolte	LY	120	26			1.904,00
496866 / 496863	2009/1	Sopolte	LY	120	22			1.698,00
496867 / 496863	2009/1	Sopolte	LY	120	18			1.547,00
496868 / 496863	2009/1	Sopolte	LY	90	14			1.411,00
I alt				600				1.065.870,00

På basis af grundpris i: uge 17 NOTERING : Rød SPF-notering 1

Pris til leverandør indeholder følgende tillæg

Glassinordvacc. < 19 uger 20,00 kr. pr dyr

Glassinordvacc. > 18 uger 35,00 kr. pr dyr

SPF-SELSKABET tillægger:

Anslået transportpris, HUNDYR: 99,00 kr. pr dyr 59.400,00

SRK Krydsninger 85,00 kr. pr dyr 51.000,00

Génafgift til Dansk SvineProduktion 15,00 kr. pr dyr 9.000,00

Anslået pris: 1.185.270,00

Moms: 296.317,50

Anslået pris i alt: 1.481.587,50

Supplerende tekst:

Sælger aldersopdeler poltene og mærker aldersgrupperne med spray. Der er indgået aftale om suppleringsindkøb med start uge 13, 2009.

Leveres fra: CHR-nr. 099998

Sundhedsstatus: Rød SPF

Supplerende status: Ejertransport

S.P.F. Junior, tlf.: 76 96 47 00

Drejervej 9, , 6600 Vejen

Samdrift med CHR-nr. 099999

Aftalen er udfærdiget af Thorben Jørgensen, tlf.nr.: 76 96 46 00

Vejen, den 21-04-08

Aftalenr.: 496863

_____ , den _____

SPF-SELSKABET som sælger

_____ Modtager af avlssvin som køber

Aftalen er indgået iht. "SPF-Selskabets Forretningsbetingelser", som parterne har modtaget og er bekendt med.

DANSKE SLAGTERIERs SPF-SELSKAB

1.4 Eksempel på Leveringsaftale, avlssvin - forsat



LEVERINGSAFТАLE, AVLSSVIN

Mellem
CHR-nr 800000
Salgskonsulent Larsen

Åbakken 27, Krejbjerg
7860 Spøttrup
Tlf.nr.:

og
SPF-SELSKABET

Drejervej 7
6600 Vejen

Tlf.nr.: 76 96 46 00

Hold	Uge	Art	Race	Antal	Alder uger +/- 2 uger	Index	Avls- Kategori	Anslået pris/dyr
496870 /	2009/1	Orner	HD	5	52			1.500,00
I alt				5				7.500,00

På basis af grundpris i: uge 17

SPF-SELSKABET tillægger:

Anslået transportpris, ORNER:	210,00 kr. pr dyr	1.050,00
SRK Krydsninger	85,00 kr. pr dyr	425,00
Genafgift til Dansk SvineProduktion	450,00 kr. pr dyr	2.250,00

Anslået pris: 11.225,00

Moms: 2.806,25

Anslået pris i alt: 14.031,25

Supplerende tekst:

Miljø/Lugt-orne - denne orne må ikke anvendes til bedækning
Der opkræves ikke gen-afgift for disse orner ved endelig fak-
turering

Leveres fra: CHR-nr. 099998

Sundhedsstatus: Rød SPF
Supplerende status: Ejertransport
S.P.F. Junior, tlf.: 76 96 47 00
Drejervej 9, , 6600 Vejen
Samdrift med CHR-nr. 099999

Aftalen er udfærdiget af Thorben Jørgensen, tlf.nr.: 76 96 46 00

Vejen, den 21-04-08

Aftalenr.: 496870

_____, den _____

SPF-SELSKABET som sælger

Modtager af avlssvin som køber

Aftalen er indgået iht. "SPF-Selskabets Forretningsbetingelser", som parterne har modtaget og er bekendt med.

DANSKE SLAGTERIERs SPF-SELSKAB

1.4 Eksempel på Leveringsaftale, avlssvin - forsat



LEVERINGSAFТАLE AVLSSVIN, LØBENDE LEVERANCER

Mellem
CHR-nr 800000
Salgskonsulent Larsen

Åbakken 27, Krejbjerg
7860 Spøttrup
Tlf.nr.:

Sundhedsstatus: Blå SPF+Ap6
Supplerende status: Ingen

og
SPF-SELSKABET

Drejervej 7
6600 Vejen

Tlf.nr.: 76 96 46 00

Leveringsterminer hver 13. uge fra og med uge 13 år 2009

Hold	Art	Race	Antal	Alder uger +/- 2 uger	Index	Avls- Kategori	Glæsservac.	Andre vac.
497516 /	Sopolte	LY	12	22			Glæsser	
497517 / 497516	Sopolte	LY	12	18			Glæsser	
497519 / 497516	Sopolte	LY	12	14			Glæsser	
I alt			36					

Prisaftaler:

NOTERING 1: Rød SPF-notering 1

Glassinordvacc. < 19 uger

20,00 kr. pr dyr

Glassinordvacc. > 18 uger

35,00 kr. pr dyr

SRK K-rum - hundyr

70,00 kr. pr dyr

Supplerende tekst:

Leveres fra: CHR-nr. 099998
Sundhedsstatus: Rød SPF
Supplerende status: Ejertransport
S.P.F. Junior, tlf.: 76 96 47 00
Drejervej 7, 6600 Vejen
Samdrift med CHR-nr. 099999

Aftalen er udfærdiget af Thorben Jørgensen, tlf.nr.: 76 96 46 00

Vejen, den 21-04-08

Aftalenr.: 497516

_____, den _____

SPF-SELSKABET som sælger

Modtager af avlssvin som køber

Aftalen er indgået iht. "SPF-Selskabets Forretningsbetingelser", som parterne har modtaget og er bekendt med.

DANSKE SLAGTERIERs SPF-SELSKAB

1.4 Eksempel på Sundhedsdeklaration

BILAG 2.



Dansk Svineproduktion

SPF-Sundhedsstyringen



Sundhedsdeklaration

14.03.08 10:41

CHR-nr:

Ejer:

Gårdnavn

Besætningsadr.

Postadresse:

Telefon:

Staldtelefon:

Telefax:

E-mail:

SUNDHEDSSTATUS Rød SPF

Betinget status **Nej**

Supplerende Salmonella-index de seneste 6 mdr.:

statusopl.:	22.02.08	28.01.08	21.12.07	23.11.07	05.11.07	01.10.07
	0.0	0.0	0.0	0.0	0.0	0.0

Salmonellaniveau pr. **09.06.04**

1

SuS-SAMDRIFT

Der er ingen besætninger i SuS-samdrift med besætningen

BEMÆRKNINGER

SUNDHEDSKONTROL

Seneste sundhedskontrolbesøg den 18.02.08

HISTORISKE OPLYSNINGER for de seneste 10 år

06.06.06	Statusskift	Rød SPF
07.10.05	Statusskift	Under godk. til Rød SPF
04.05.05	Statusskift	Kommende Rød SPF
04.05.05	Afstandskrav ved oprettelse	500 meter

BESÆTNINGEN SUPPLERES VED

KS, Intet indkøb af dyr

SERVICEOPLYSNINGER

Sundhedskontrol: DSP, Sundhedskontrol, Distrikt Syd/Øst, Drejervej 7, 6600 Vejen

Tlf: 76964600

Praktiserende dyrlæge: Johannes Dall, Topasvej 14, 6000 Kolding

Tlf: 76311905

1.4 Eksempel på Kommentarer til leveringsaftale

Kommentarer til leveringsaftale

Mellem sælger	og	Køber
CHR-nr. 099998		CHR-nr. 800000
S.P.F. Junior		Salgskonsulent Larsen
ANNEKSGÅRD		Åbakken 27
Drejervej 7		Krejbjerg
6600 Vejen		7860 Spøttrup

Leveringsaftale nr. 496863

- Antal:** For at få det optimale antal søer til besætningen, indkøbes ca. 10 pct. flere polte end endelig besætningsstørrelse.
- Aldersfordeling:** For at sikre, at der hele tiden er løbeklare polte i besætningen, skal der til 1. hold indkøbes 25 pct. flere polte end til de øvrige hold og tilsvarende færre polte til sidste hold.
- Aldersopdeling:** Sælger opdeler poltene efter alder og mærker hver aldersgruppe med spray.

Leveringsaftale nr. 496870

- Miljøorner:** I moderne svineproduktion løbes en stor procentdel af avlsdyrene ved kunstig sædooverføring. For at skabe det optimale miljø i løbeafdelingen, bør der bestilles et passende antal miljøorner (1 orne pr. 200 søer, dog minimum 4 stk.).

Leveringsaftale nr. 497516

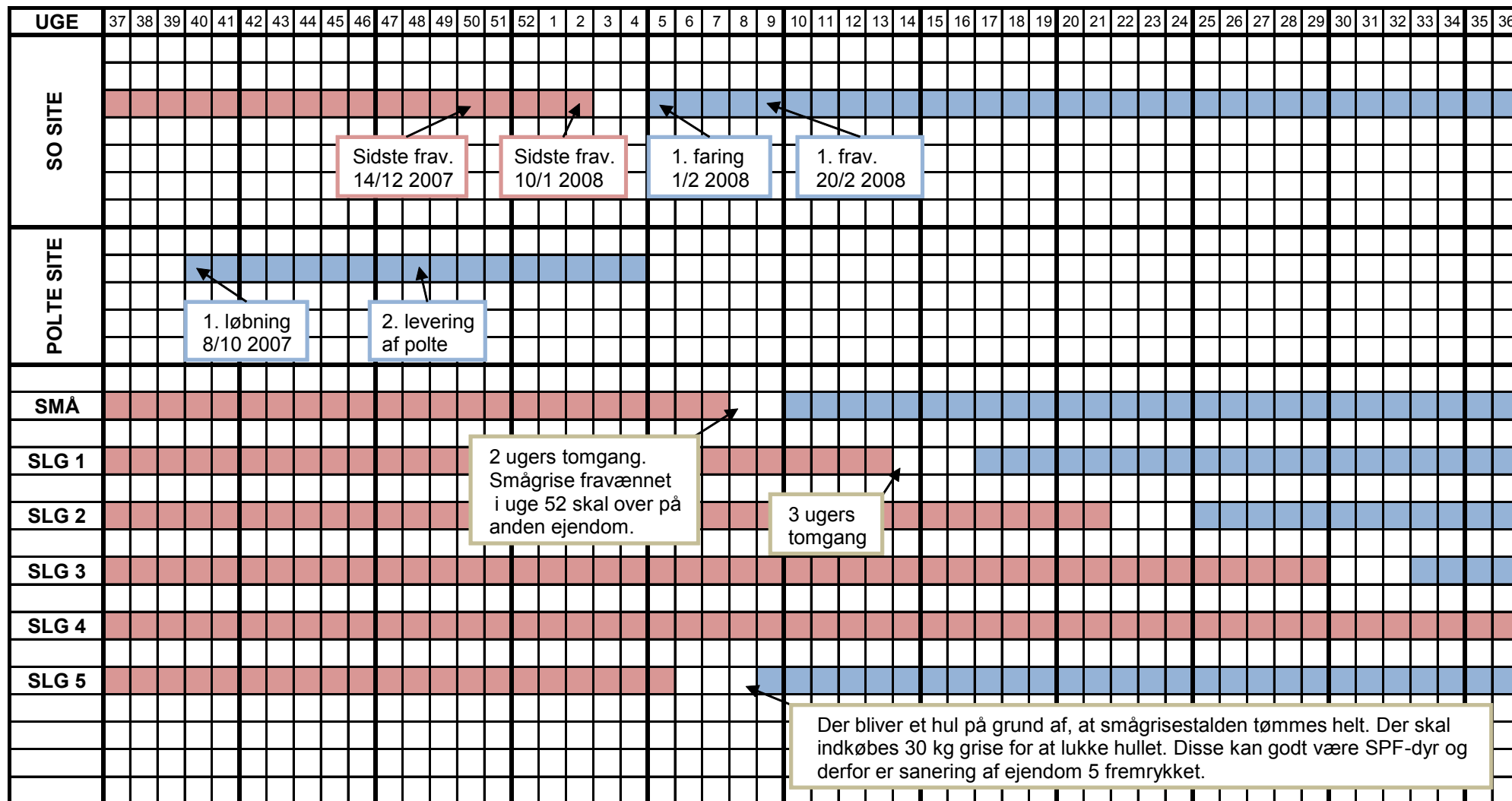
- Antal:** 3 hold á 12 stk. polte hver 13 uge svarer til en udskiftning på 25 pct. i år 1 efter indsættelse af ny besætning.
- Dette antal ændres fra og med uge 13, 2010 til 3 hold á 28 stk. svarende en årlig udskiftning på 60 pct.

1.4 Eksempel på Sanering af besætning på 550 søer

Planlægning af besætningsudskiftning/indkøb	
Hvis der skal SPF-status på den nye besætning	<p>Kravene for at få SPF-status på ejendommen er:</p> <ul style="list-style-type: none"> • Hvert staldafsnit skal stå tomt for svin i mindst 3 uger • Hele ejendommen skal have stået tom for svin i mindst én uge • Staldene skal vaskes så der ikke er synligt skidt tilbage (se afsnit om vask og desinfektion) • Staldene skal desinficeres med et aldehydprodukt. • Rengøring og desinfektion skal godkendes af sundhedskontrollen (normalt besætningsdyrlægen) <ul style="list-style-type: none"> ○ Godkendelsen kan godt finde sted inden stalden desinficeres • Hvis der ikke tidligere har været SPF-status på ejendommen, skal hele staldanlægget SPF-godkendes af dyrlægen og der skal underskrives en SPF-ejeraftale, som fås ved kontakt til SPF-Sundhedsstyringen <p>Det skal vurderes, om man skal få et professionelt staldvaskefirma til at forestå vask og desinfektion, hvis man ikke selv har tid nok.</p>
Staldforhold (Se tillige Infosvin)	<p>Polte skal opstaldes som avlsdyr og ikke som slagtesvin.</p> <p>Polte skal bruge meget plads - gerne dobbelt så meget plads som slagtesvin.</p> <p>Der skal være et godt fast og skridsikkert underlag. Gulvene må ikke være glatte og smattede.</p> <p>Skal poltene opstaldes i lejede stalde, skal disse opfylde ovenstående krav.</p> <p>Lejede stalde skal SPF-godkendes, ligesom selve staldanlægget.</p> <p>Det er ikke hensigtsmæssigt forsvarligt at opstalde polte i gamle drægtighedsstalde, hvor de kan komme til skade.</p>
Modtagelse af avlssvin (Se tillige Infosvin)	<p>Sopoltene skal indsættes i en vasket, desinficeret og gennemtørret stald. En opvarmet stald giver færre benproblemer.</p> <p>Poltene sorteres efter størrelse ved indsættelse (lige børn leger bedst).</p> <p>Aftal en model med besætningsdyrlægen for modtagelse af sopoltene.</p> <p>Sopolte med benproblemer mv. skal behandles og flyttes til en sygesti.</p>

Fodring af avlssvin (Se tillige Infosvin)	<p>Poltene skal fodres restriktivt og ikke ad libitum? Det vil være optimalt at fodre poltene med tørfoder på gulv eller vådfodring i langkrybbe, hvilket skåner poltene mest og er medvirkende til, at de bliver rolige.</p> <p>Polte op til 12 uger bør fodres med en smågriseblanding. Fra 30-90 kg fodres der med en strukturrig sopolteblanding. Fra 90 kg til løbning fodres der efter huld med en strukturrig diegivningsblanding.</p>
Tilsyn med leverede avlssvin	<p>Der skal være mulighed for ordentligt opsyn med hvert enkelt dyr. Dyrene skal dagligt have kontakt med mennesker.</p>
Løbende udskiftning af søer efter saneringen	<p>De første polte løbes i uge 02 og fravænnnes i uge 23, derfor skal nye suppleringsopolte være klar til løbning i denne uge.</p> <p>Det første år skal der indkøbes 25 pct. suppleringsopolte for at sikre løbende udskiftning af avlssvirene, så ikke alle søer skal udskiftes på én gang.</p> <p>De efterfølgende år skal der indkøbes 60 pct. suppleringsopolte.</p>
Karantænerum	<p>Alle sopolte til suppleringsblanding bør indsættes i karantænerum. De første suppleringsopolte skal indsættes i uge 13, 2009, for at de kan være klar til frigivelse og løbning inden uge 23.</p>
Alder ved indsættelse i karantænerum	<p>De ældste polte skal være 22 uger gamle for at have den rigtige alder ved løbning i uge 23.</p>
SPF-Risikokasse	<p>Det anbefales at betale til SPF-Risikokasse på den nye besætning og suppleringsleverancen.</p>

1.4 Eksempel på tidsplan



Når du sanerer - organisation

2.1 Ekstern kommunikation

Nedenstående afsnit beskriver hvilke eksterne samarbejdspartnere der er ved en sanering, hvad de bruges til og hvordan. Hver besætning er forskellig og derfor skal listen gennemgås med en del entusiasme for at få ændringer og tilføjelser nedskrevet.

Før beslutningen om sanering ja eller nej tages

Arbejdet inden beslutningen tages kan være omfangsrigt på grund af mange ukendte faktorer. Erfaringen er, at forberedelsestiden er godt givet ud, pas på ikke at gå for meget i detaljen, det er overblikket der er vigtigst.

Følgende afklares med eksterne personer:

- Hvad er holdningen hos din svinerådgiver og dyrlægen? Få det afklaret.
- Få økonomien afklaret inkl. budget og information af banken.
- Læs også forberedelse i intern kommunikation.
- Naboen der har grise: Kan han overtales til også at sanere, da han nok giver den største fare for reinfektion.

Det der bestemmer hvornår saneringen starter:

- Nye dyr af ønsket sundhed. Kan de fås og hvornår?
- Smågriseaftager/-leverandør: Kan I opretholde samarbejdet?
- Kan smågrisesalget/omsætteren sælge de ekstra grise til ønsket tid?

2.1 Tjekliste ekstern kommunikation

Tjekliste bruges til at få kontaktet de relevante eksterne samarbejdspartnere. På næste side er en uddybning af hver linje.

Kontaktes:	Ansvarlig	Deadline
1. Kan slagteriet aftage slagtegrisene og de undervægtige slagtesvin?		
2. Kan soslagteriet slagte søerne til ønsket tid inkl. evt. drægtige?		
3. Vognmanden ang. transport af de mange søer		
4. Kontakt SPF selskabet eller andre transportører: Kan de skaffe sopolte til den nye besætning?		
5. Kontakt eventuelt din smågriseaftager, er det i orden med ham at der bliver et hul i en eventuel smågrisekontrakt?		
6. Kontakt dyrlægen. Stalden skal godkendes før der kommer dyr ind og dyrlægen kan hjælpe med hele saneringsprocessen.		
7. Kontakt et professionelt vaskefirma, der kan vaske stalden efter dennes saneringsnormer. Er der vand og strøm nok? Har de tid til at hjælpe dig eller kan du nå det uden?		
8. Kontakt skadedyr-firma. De skal sikre, at der ikke er rotter udenfor, og de skal også ind i staldene og bekæmpe mus. Husk eventuelt også naboer. Er der nogle af dem, som har mus og rotter, skal de også tilbydes hjælp.		
9. Gennemgå med din konsulent eller dyrlæge: <ol style="list-style-type: none"> Opfylder forrum, udlevering, net i vinduer m.m. SPF-kravene? Skal der nyt inventar ind? (Det gamle er dårligere end du tror) eller kan reparation og nye vandrør gøre det? Hvad med fodringsanlægget, ventilationen, lyset? Lys og el vil drille under vasken. Få det repareret før vask. En stald uden lys kan ikke vaskes ren. Beton: Der er revner og sprækker. Hvem reparerer det? 		
10. Bestil håndværkeren i god tid, sådan at de er bevidst om arbejdets omfang og dato for deadline, fordi når der er rene SPF-dyr i stalden, kommer håndværkerne kun ind ved at overholde SPF-reglerne. Aftal rengøring af værktøj*.		
11. Orienter foderleverandør - da du får en pause. Kan du løses fra foderkontrakten?		
12. Elektrikeren - staldene bliver vasket. Der kan nemt komme vand i lysinstallationer. Aftal hvordan han overholder karantænetid. Spørg om, hvilket værktøj du skal købe: kabeltromler, stiger og eventuelt specialværktøj?		
13. Hatting KS og vareleverandører. Der er evt. nye leveringssteder og dørene er låst.		
14. DAKA. Der er evt. ny opsamlingsplads for døde dyr.		
15. Maskinstation: Gyllevogn kan være smittespredere. Især det første læs gylle på grund af luft fra forrige gylle. Gyllevognen skal evt. køre en ny rute væk fra staldene.		

*Småværktøj, apparater, mobiltelefoner m.m. kan sikres forskelligt. Eksempler:

- Mobiltelefoner opbevares i plastikposer.
- Små apparater aftørres med fugtig klud, således at de er rene, og tørres til sidst over med husholdningssprit eller Virkon S. Der skal altid være gået 12 timer siden sidste besætningsbesøg og desinfektionen. Det er ikke godt nok først at desinficere, når værktøjer ankommer på gården.
- Kabeltromler, der har været i andre besætninger eller i den gamle besætninger, er bandlyst. Der skal indkøbes nye kabeltromler. Både til 240V og 400V.
- Vil man være helt sikker kræves det, at håndværkeren afleverer værktøjet på gården 12 timer, før han skal bruge det.

2.1 Uddybning af ekstern kommunikation

Efter beslutningen er taget:

1. Kan slagteriet aftage grisene til tiden: Forbered dem, hvis de ikke kan, går det udover hele tidsplanen og i sidste ende hvornår man er klar til de nye polte.
2. Ved slagtning af drægtige søer: Forbered soslakteriet, det sætter de stor pris på og forhør evt. om regler for hvor langt henne de må være i drægtigheden. Den sidste so skal af sted til tiden for at tidsplanen kan holde.
3. Kontakt din vognmand og fortæl ham om dine planer og om deadlines for tømning af stalde.
4. Bestil tid hos din dyrlæge, så han er der når den første stald er ved at være vasket færdigt. Så kendes rengøringsniveauet og man er enig om, hvornår rent er rent nok.
5. Har du/l brug for hjælp til at vaske eller til afsluttende finvask samt tåge desinfektion, kontakt da vaskefirma og få dem hyret i god tid med en klar kontrakt. Tjek om du har vand og strøm nok til det antal renserer der måtte komme. Husk, der er meget andet end vask at bruge tiden på under en sanering.
6. Hvis der ikke er styr på gnavere, kan du ikke sanere, da de vil flygte når alt er tomt og komme tilbage når der kommer grise, medbringende alt hvad de har mødt på deres vej. Det er somme-tider nødvendigt, at inddrage naboer inkl. parcelhuse og tilbyde dem hjælp mod gnaverne.
7. Din konsulent:
 - a. Indregn tid til at få forholdene i orden, det tager ofte længere tid end man tror lige at reparere og ombygge lidt her og der.
 - b. Skal der skiftes noget inventar, så få det ud før vask så er der det mindre at gøre rent, men hvis noget skal ud og ikke er gjort rent, må det aldrig komme ind igen, så overvej nøje om noget skal være til reservedele.
 - c. Er der noget der skal laves om eller serviceres. Hold anlæggene kørende hele tiden da stilstand er det samme som start problemer: motorer gror fast, ventiler hænger osv.
 - d. El og masser af vand giver problemer. Gennemgå installationerne med elektriker og sørg for, der er El nok til alle renserne.
 - e. Beton der trænger, skal repareres. Det er nemmere når der ikke er dyr, men undlad at støbe hen over møg og skidt, da betonen en dag ryger af igen.
8. Når der er nye dyr i stalden, skal håndværkerne overholde karantænetiderne, samtidigt tager man ikke bare alt med ind f.eks. værktøj og reservedele uden om forrum og rengøring. Der er ofte ventetid på håndværkere, vær derfor i god tid med at bestille dem.
9. Vil foderleverandøren være med til at du ikke aftager den aftalte mængde foder, kan du løses af kontrakten, ellers kan det blive temmelig dyrt.
10. Hvis der er hyret vaskefirma, skal El bare virke, så elektriker skal kunne komme lige her og nu. Man kan ikke vaske en stald uden strøm eller lys. Forbered ham på det. Aftal med ham den fremtidige politik i stalden, så han kender karantænetiderne, håndtering af værktøj osv. Spørg om hvilket værktøj der skal indkøbes samt stiger, kabeltromler og evt. specialværktøj. Han skal ikke slæbe værktøj med hver gang han kommer ind. Giv ham hans helt egen værktøjskasse.
11. Aftal med Hatting hvis der er nyt leveringssted eller der er kommet lås på døren, så de ved hvor de kan læsse af. Dette gælder også andre vareleverandører. Husk også sækkevare.
12. DAKA informeres tydeligt om opsamlingspladsens evt. ændrede placering og brug stopskilte så de ikke kommer for tæt på staldene.

13. Maskinstationen med gyllevogn fortælles om hvad en sanering er, så er de forhåbentligt villige til at tage hensyn til smittebeskyttelsen, for at bevare samarbejdet.

Hav en klar og synlig politik om hvorledes værktøj fra servicebilen håndteres. Kan det vaskes og desinficeres, så gør det, også selv om de siger det er gjort. Det skal selvfølgelig være rent når det kommer uden synligt møg og overholde karantænetider. El-apparater og mobiltelefoner puttes i tæt lukket pose. Hav selv skruemaskine, vinkelsliber og svejser eller bed dem om at komme med værktøjet dagen før. Forlængerledninger, kabeltromler o. lign. kommer ikke ind. De kan ikke forventes at være rene.

2.2 Intern kommunikation

Nedenstående beskriver, hvordan der kommunikeres med medarbejdere og hvilke opgaver disse er indblandet i.

Før beslutningen om sanering ja eller nej tages

Ejeren taler med den/de ledende medarbejdere (fodermester/driftsleder) om opgaven. Er arbejdslederen negativ, lykkes saneringen nok ikke. Det skal afklares, om I vil det samme.

Se afsnit 1.3 Ledelse og lederskab side 18.

Efter beslutningen er taget

Under hele saneringsprocessen holdes øje med:

- Alle ændringer i hverdagen kan nemt give stress hos ejer og/eller medarbejdere. Det skal forebygges.
- Arranger mærkedage: Sidste gris ud, første gris født osv. Mærkedagene fejres med kaffe, kage, smørrebrød eller en grilldag.
- Pas på dine medarbejdere under en sanering.
- Motivation af medarbejdere til at klare opgaven, så gejsten ikke tabes.
- Undgå misforståelser ved hele tiden at fortælle, hvad der skal ske.

Konflikthåndtering:

- Fordel opgaverne retfærdigt og rationelt.
- Ledere: Synliggør hvad det er I laver, når f.eks. I ikke vasker. Vær opmærksom på tonen, skab sammenhold og teamwork.
- Giv rigeligt med ros og vær positiv.

2.2 Tjekliste intern kommunikation

Gamle grise:	Ansvarlig	Deadline
1. Forbered medarbejderne på tidsplanen over den almindelige vask som startes omgående.		
2. Budget over arbejdsressourcer og forventet tidsforbrug. Er der sikkerhed for arbejde til alle medarbejdere? Typisk skal det forventes, at alle giver en ekstra hånd, og at der ikke kan afholdes en masse ferie o. lign.		
3. Rengøring 2 timer pr. årssø. Hvad er realistisk? Hvad kan nås? Skal der andre til at hjælpe? Alt er nyt på ejendommen. Staldene bliver tomme.		

Gamle grise og "rene" stalde:		
1. Den første stald er ren = flere zoner		
2. Rødt bånd over dørene = rent = stop. Farvesystem der viser, hvor man må færdes. Alle mennesker skal klart og tydeligt kende til renvaskede zoner - et simpelt system.		

1 uge før de nye dyr kommer:		
1. Personalemøde med dyrlæge/rådgiver om intern smittebeskyttelse. Fjern dårlige vaner. Møde med ledere 2 uger før og med alle ansatte 2 dage før, så tingene kan rettes.		
2. Forrum med besøgsliste osv. er klart. Alle ved hvordan det bruges.		
3. Overvej fælles frokoststue/faciliteter ved flere status under sanering samt krydsende fodspor uden for stalden på strømpesokker.		
4. Husk den "gamle mand/far", så han ved hvad han må.		
5. Oprethold smittebeskyttelse, også når alt igen er rutine.		

Planlæg poltemodtagelse:		
1. Reklamationer - Straks dyrene er i stalden, skal deres kiggese efter reklamationer. Aftal hvem der gør det. Dyrene må ikke veje betydeligt mindre end deres alder. Problemdyr nedskrives og faxes skriftligt til SPF. Benskader indberettes inden 2 uger. Se i øvrigt reglerne præciseret bag på sedlen: "Aftale om levering".		
2. Aldersortering* - Dyrene sorteres efter alder på den første dag. Brug deres ID øremærker. Ofte betyder et højt nummer, at polten er ung og et lavt nummer, at hun er gammel.		
3. Første løbning - Vent en uge fra modtagelse til første polteløbning. Kortvarigt kan det være okay at løbe polte, som kun er 30 uger. Men generelt skal løbealderen være omkring 32-34 uger.		
4. Vaccinationer - Aftal med polteleverandør, hvilke polte der er vaccineret. Resten skal sættes i system, således at der vaccineres en portion polte hver uge.		
5. Brunst - Poltene er typisk i rigtig god brunst de første 2 uger efter levering, men derefter skal der oftest gøres en ekstra indsats for at se deres brunst tydeligt. Der må ikke bruges hormoner.		
6. Farvesystem - Efter den første uges tid startes 3-farvet spraysystem. Polte i brunst i uge 1 = blå spray. Polte i brunst i uge 2 = grøn spray. Polte i brunst i uge 3 = rød spray.		
7. Brunststimulering - Alle polte, som forventes i brunst ugen efter, fodres ad libitum (flushing), tilbydes ornekontakt minimum 12 timer dagligt og flyttes eventuelt til ny stald.		

* Hvorfor sortere efter alder? Den tid, der investeres i dyrene fra starten med sortering og daglig kontakt med alle dyr, kommer så rigeligt igen i form af nemmere styring af vaccinationer og brunststyring. Brunstkontrol er langt nemmere før inseminering, da dyrene ikke er menneskesky og tør vise deres brunst tydeligt.

2.3 Smittebeskyttelse i besætningsområdet

For at sikre, at den interne logistik fungerer i forbindelse med saneringen, er det vigtigt, at man får lavet en plan over, hvornår man gør hvad. Det er vigtigt at have god tid til at få vasket staldene ordentligt. Som en tommelfingerregel skal man regne med, at vasketiden er ca. 2 arbejdstimer pr. årsso med højtryksrensere i en integreret besætning. Dertil kommer tid til:

- "Mekanisk" rengøring
- Adskillelse af det inventar, der er lettere at rengøre skilt ad end hvis det er samlet
- Reparationer/renoveringer
- Osv.

Lav også en oversigt over, hvor meget (lidt) mandskab der er til rådighed; skal der f. eks. bestilles ekstern/professionel hjælp til vask og rengøring?

Hvis man selv ønsker at rengøre, vil det næsten altid være nødvendigt at søge rådgivning af en professionel desinfektions- og rengøringsrådgiver. F.eks. vil korrekt sæbedosering og korrekt vasketryk og korrekt iblødsætning kunne spare væsentlig vasketid.

Man kan starte med grovrengøring og 1. vask, så snart det enkelte staldafsnit er tømt.

Som en hovedregel bør man være helt færdig med at vaske alle staldene på en ejendom, inden de første dyr sættes ind. Dette sikrer, at man ikke både skal vaske stalde med de "gamle" sygdomme samtidig med, at man skal passe de nye dyr. Man bør også få hele besætningsområdet desinficeret på samme tid.

Hvis besætningen skal have SPF-status efter saneringen, skal hele ejendommen være fri for grise i minimum en uge, og hvert staldafsnit skal være uden grise i min. 3 uger (se www.spfsus.dk).

Foder skal bruges op inden saneringen, idet ubrugt foder har en tendens til at tiltrække rotter og mus. Der skal desuden laves en god gnaverbekæmpelse i forbindelse med saneringen.

Rum i besætningsområdet, hvor der står gammelt affald, inventar og andre ubrugelige ting, skal tømmes, for at sikre en ordentlig rengøring.

På halmlofter fjernes yderste række halmballer, og løst halm fjernes helt. Hvis der er museekskrementer på loftet, bør man overveje at fjerne halmen helt.

Salmonellasaneringer kræver fjernelse af alt halm og foder/korn.

Der skal ryddes op i håndværktøj, kabeltromler, fodervogne og andet løst på ejendommen. Hvis disse fortsat skal anvendes, skal de rengøres som beskrevet under vask og desinfektion.

Foderrum rengøres til støvfrit niveau, og gulv skal vaskes eller hydratkalkes.

Der skal laves en klar definition af, hvor besætningsområdet er, og hvor det udendørs område er. Man skal finde ud af, om halm- og foderlader er en del af besætningsområdet. Der skal laves klare afspærringer, så ingen mennesker eller dyr ved en fejl kommer ind i besætningsområdet.

Hvis der skal SPF-status på besætningen, skal det også sikres, at fugle ikke kan komme ind i besætningsområdet. Alle yderdøre skal aflåses (også forrumsdøren).

Udlevering til slagtedyrl skal ske via et udleveringsrum eller via en slagtedyrlsvogn (se H20 - Udlevering af slagtedyrl).

Containere til døde dyr til destruktion skal være uden for besætningsområdet, og udleveringen af døde dyr skal kunne ske uden, at man kommer til at betræde området uden for besætningsområdet. Containere til døde dyr bør ikke berøres af det personale, som arbejder i staldene (se H21 - Udlevering selvdøde).

Alle personer, som fremover har kontakt til besætningen, skal være indforståede med de nye regler for smittebeskyttelse.

2.3 Tjekliste smittebeskyttelse i besætningsområdet

Gnaverkontrol	Ansvarlig	Deadline
1. Er der bestilt professionelt firma?		
2. Oprydning omkring hele besætningsområdet		
3. Besætningsområdet tjekket for spor efter gnavere		

Værktøj (se liste over værktøjer)	Ansvarlig	Deadline
1. Er der det nødvendige værktøj?		
2. Er værktøjet rengjort?		

Foder	Ansvarlig	Deadline
1. Afsætning af overskydende foder/strøelse		
2. Bestilling af nyt foder		
3. Oprydning i foderlade OK		
4. Foderanlæg gennemgået for evt. foderrester/-kager		

Diverse	Ansvarlig	Deadline
Personaleforbrug - er der tilstrækkeligt mandskab til rådighed		
Generel oprydning OK		
Adskillelse ren/uren zone		
Indlevering af dyr		
Udlevering af dyr		
Udlevering af døde dyr		

Egne punkter	Ansvarlig	Deadline

Se også håndbogsblad 2.3 Smittebeskyttelse i besætningsområdet H23 - Værktøj

2.4 Udendørs smittebeskyttelse

For at indlevering af den nye besætning kan foregå så problemfrit som muligt, er det vigtigt at sikre, at indleveringsforholdene er i orden inden indlevering af den nye besætning.

Det er også vigtigt at sikre, at andre forhold omkring besætningen er i orden. Det gælder vaskeplads for SPF-vogne, indlevering af foder og andre ydre forhold. Det er også vigtigt at sikre sig, at der er de rigtige forhold ved udkørsel af "gammel" gylle fra gyllebeholderen.

I ugerne op til første indlevering af svin skal følgende sikres (kan også gøres tidligere).

Indlevering af svin	Ansvarlig	Deadline
Sikre ordentlige tilkørselsforhold for svinetransportvogne - tal evt. med SPF-transportøren om, hvordan tilkørselsforhold og ramper indrettes bedst. (Gode råd om tilkørselsforhold og ramper kan ses på www.infosvin.dk under punktet: Staldsystemer → "Udlevering af svin")		
Ind- og udleveringsramper renoveres og forbedres, så de er rengøringsvenlige.		
Lav ordentlige forhold for SPF-chaufføren, så han nemt kan komme op på liften eller rampen.		
Omklædningsflade på 1x1 m laves i beton eller fliser. Begrundelse: For at sikre ordentlige omklædningsforhold for SPF-chaufføren, som kommer med de nye dyr.		
Find ud af, hvordan der indleveres mange avlsdyr til besætningen, hvis de normale ind- og udleveringsramper skal anvendes (tal evt. med dyrlægen).		
Renovering af vaskeplads for svinetransportvogne.		
<ul style="list-style-type: none"> Sikre en minimumsvandforsyning på mindst 30 liter pr. minut ($\frac{3}{4}$ tommer vandhane). Begrundelse: En SPF-vogn vil ofte have et vaskeanlæg, som kræver denne vandmængde til vaskeprocessen. 		
<ul style="list-style-type: none"> Der bør altid være fast bund i vaskepladsen, og SPF-vognen skal ikke vaskes inde over møddingen. 		
<ul style="list-style-type: none"> Afløb fra vaskepladsen skal være i orden. 		
<ul style="list-style-type: none"> Affald, møg og andet fjernes. 		

Foderindlevering	Ansvarlig	Deadline
Det sikres, at chauffører ikke kan komme ind i besætningsområdet via døre.		
Påslag skal afskærmes, så chauffører og andre ikke kan komme ind i besætningsområdet.		

”Udenoms arealer”	Ansvarlig	Deadline
Brændestakke, gammelt inventar, spalter og andet rundt om besætningsområdet bør ryddes op. Begrundelse: For at sikre, at mus og rotter ikke har steder, hvor de kan gemme sig.		
Langt græs klippes eller sprøjtes ned mindst 2 m fra bygningerne. Begrundelse: For at sikre, at mus og rotter ikke har steder, hvor de kan gemme sig.		
Sikre at yderdøre ikke kan åbnes udefra.		
Hvis besætningen skal have SPF-status, skal der SPF-dørskilte på forrumsdøren og på døre til ind- og udlevering af svin. (Skilte tilsendes fra SPF-sundhedsstyringen, når besætningsområdet er godkendt som SPF-besætning).		
Stop-skilt sættes op ved landevejen (kan skaffes ved kontakt til SPF-selskabet).		

Sidste døgn inden indlevering af nye dyr	Ansvarlig	Deadline
Ejeren skal sikre, at ind- og udleveringsramper er rene og desinficerede inden transport:		
<ul style="list-style-type: none"> • Skal være vasket ren senest 12 timer før transport 		
<ul style="list-style-type: none"> • Desinficeres hurtigst muligt 		
<ul style="list-style-type: none"> • Hvis der ikke er overdækning af rampe, skal ejeren foretage desinfektion umiddelbart før transport 		

Efter opstart af den nye besætning	Ansvarlig	Deadline
Tømning af gylletanke for gylle fra før saneringen (gælder også ved tømning af mødding):		
<ul style="list-style-type: none"> • Sikre at gyllevogne ikke krydser områder, hvor der foretages ind- og udlevering af svin 		
<ul style="list-style-type: none"> • Vindforholdene skal så vidt muligt være væk fra besætningsområdet ved gylleudkørselen 		

2.5 Skriftlig kontrakt med rengøringsfirma

Hvis man vælger at anvende et rengøringsfirma i forbindelse med en totalsanering, bør der indgås en kontrakt med rengøringsfirmaet, så alle kender til de krav og aftaler der er aftalt i forbindelse med rengøringen og desinfektionen.

Kontrakten bør som minimum indeholde:	Ansvarlig	Deadline
Krav til rengøringsfirmaet:		
<ul style="list-style-type: none"> • Krav om at stalden er rengjort så sundhedskontrollen (eller anden person) kan godkende rengøringen 		
<ul style="list-style-type: none"> • Hvilket sæbeprodukt anvendes til vaskeopgaven? 		
<ul style="list-style-type: none"> • Hvilket desinfektionsprodukt anvendes til desinfektionen? 		
<ul style="list-style-type: none"> • Tidsfrister - (Der skal være tid til eventuel omvask) <ul style="list-style-type: none"> ○ Afslutning grovvask ○ Afslutning af sidste vask ○ Afslutning på desinfektion 		
<ul style="list-style-type: none"> • Skal rengøringsfirmaet stå for desinfektionen eller gør ejer det? 		
<ul style="list-style-type: none"> • Startdato 		
<ul style="list-style-type: none"> • Hvor må personalet gå? 		

Krav til besætningsejer:	Ansvarlig	Deadline
<ul style="list-style-type: none"> • Vandtryk og vandmængde 		
<ul style="list-style-type: none"> • Belysning 		
<ul style="list-style-type: none"> • Hvor må ejer og staldpersonale gå før, under og efter vaske- og desinfektionsprocessen 		
<ul style="list-style-type: none"> • Hvornår må ejer lave evt. reoveringer (sæt tid af til "ekstra arbejde"/uforudsete hindringer) 		
<ul style="list-style-type: none"> • Hvis ejer står for grovvask <ul style="list-style-type: none"> ○ Kvaliteten af ejers grovvask ○ Tidsfrist for ejers grovvask 		

Egne noter	Ansvarlig	Deadline

Når du sanerer - Håndbogsblade



Højtryksrenser med
intern kemiinjektor

Oversigt over Håndbogsblade

Nr.	Titel
H1	Lofter
H2	Gulve og spalter
H3	Skillerum
H4	Inventar
H5	Rør til foder
H6	Rør til vand
H7	Foderautomater
H8	Ventilation (ventiler - skorsten)
H9	Indvendig i vådfodersystem
H10	Gyllekanal
H11	Alt det løse
H12	Grov rengøring
H13	Første vask
H14	Anden vask
H15	Udtørring
H16	Desinfektion
H17	Kontrol
H18	Arbejdsmiljø
H19	Gnaverbekæmpelse
H20	Udlevering af slagtedyr
H21	Udlevering selvdøde
H22	Ren/uren zone
H23	Værktøj

H1 - Lofter



Stald med loft af stål

Loftflader skal også vaskes med sæbe

1. Lofter lavet af stål eller træ spules rene for støv og spindelvæv.
2. Påfør sæbeopløsning med lavt tryk ved hjælp af kemiinjektor. Tjek inden brug, at denne doserer korrekt.

Eller lav en færdigblandet sæbeopløsning i en 200 liters tromle (eller tilsvarende) og påfør den færdige blanding på fladerne med højtryksrenserseren ved lavt tryk, ved at suge direkte fra blandingen. Eller påfyld en lavtrykssprøjte med blandingen.

3. Det skal sikres, at alle kvadratmillimeter bliver dækket af sæbeopløsningen. Påfør opløsningen i en sådan mængde, at fladerne er fugtige i 15 til 30 minutter, eller indtil opløsningen begynder at løbe.
4. Efter endt indvirkningstid (læs etiketten på sæbeproduktet) vaskes sæbe og skidt af med højtryksrenserseren med så højt tryk som muligt.
5. Til sidst skylles fladerne med lavt tryk.



Stald med loft af Troltex

Troltex

1. Loftpladerne skylles rene for støv og spindelvæv med så højt tryk som muligt uden at ødelægge pladerne.
2. Påfør sæbeopløsning i **halv dosering** af den på etiketten anbefalede brugskoncentration med lavt tryk ved hjælp af kemiinjektor. Tjek inden brug, at denne doserer korrekt.

Eller lav en færdigblandet sæbeopløsning i en 200 liters tromle (eller tilsvarende) og påfør den færdige blanding på fladerne med højtryksrenserseren, ved lavt tryk, ved at suge direkte fra blandingen. Eller påfyld en lavtrykssprøjte med blandingen.

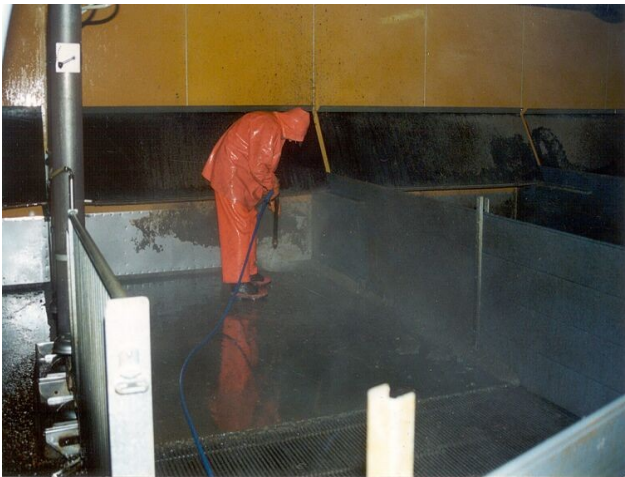
3. Det skal sikres at alle kvadratmillimeter bliver dækket af sæbeopløsningen. Påfør opløsningen i en sådan mængde at fladerne er fugtige i 15 til 30 minutter eller indtil opløsningen begynder at løbe.
4. Efter endt indvirkningstid (læs etiketten på sæbeproduktet) vaskes sæbe og skidt af ved at spule pladerne så kraftigt som muligt. **Pas på** ikke at beskadige Troltexen.
5. Til sidst skylles fladerne med lavt tryk.



Pkt. Supplerende kommentarer - Loftet af stål eller træ	
1.	Det er vigtigt, at så meget organisk materiale som muligt fjernes inden sæbeopløsning påføres, da aktivstofferne i sæbe skal kunne arbejde sig helt ind til fladen, ellers vil sæbestofferne blive forbrugt på vej gennem de store mængder skidt.
2.	Sæbeopløsningen er nødvendig for at løsne skidt fra fladen, da vand og fedtstoffer ikke kan forenes. Sæben bygger bro mellem skidt og vand, og dermed løsnes skidt lettere fra fladen. Det er vigtigt, at sæben doseres i den rigtige mængde og koncentration, ellers vil vaskeeffekten være meget uens på fladen. Der bruges kun halv dosering, da der ikke sidder ret meget fedtstof her. Dersom vi anvender fuld styrke i sæbeopløsning, skal der spules og skylles rigtig meget og med store mængder vand for at fjerne den overskydende sæbe.
3.	Ved fremstilling af færdigblanding er risikoen for forkert dosering minimeret. Ved at anvende lavt tryk fordeles sæbeopløsningen bedre, og det er nemmere at dosere mere ensartet.
4.	Alle kvadratmillimeter skal være dækket af sæbe, da der sidder fedtstoffer fra støvet overalt. Og dersom ikke alt bliver vasket, bliver den efterfølgende desinfektion mangelfuld, hvilket resulterer i, at smittestoffer overlever og kan komme ned til dyrene på et senere tidspunkt.
5.	Selvom sæben løsner fedtstofferne og skidt, er det nødvendigt at bruge højtryk, da tykkelsen af fedtbelægningerne kan varierer, og lavt tryk manipulerer ikke kraftigt nok på fedthinderne, til at løsne disse helt.
6.	Lavtryks-skylning til sidst er vigtigt, da man derved opnår, at små "stænk" og støvpartikler fra højtryks-aerosolerne fjernes.

Pkt. Supplerende kommentarer - Troltex	
1.	Det er vigtigt, at så meget organisk materiale som muligt fjernes inden sæbeopløsning påføres, da aktiv stofferne i sæbe skal kunne arbejde sig helt ind til fladen.
2.	Sæbeopløsningen skal være halv koncentration, da der jo ikke er ret meget skidt og fedtstoffer (til at "forbruge" sæbestofferne) på Troltex pladerne efter nedskylningen. Sæbeopløsningen er nødvendig for at løsne skidt fra fladen, da vand og fedtstoffer ikke kan forenes. Sæben bygger bro mellem skidt og vand, og dermed løsnes skidt lettere fra fladen. Det er vigtigt, at sæben doseres i den rigtige mængde og koncentration, ellers vil vaskeeffekten være meget uens på fladen.
3.	Ved fremstilling af færdigblanding er risikoen for forkert dosering minimeret. Ved at anvende lavt tryk, fordeles sæbeopløsningen bedre og det er nemmere at dosere mere ensartet.
4.	Alle kvadratmillimeter skal være dækket af sæbe, da der sidder fedtstoffer fra støvet overalt. Og dersom ikke alt bliver vasket, bliver den efterfølgende desinfektion mangelfuld, hvilket resulterer i, at smittestoffer overlever, og kan komme ned til dyrene på et senere tidspunkt.
5.	Selvom sæben løsner fedtstofferne og skidt, er det nødvendigt at spule skidt, støv og sæberester væk.
6.	Lavtryks skylning til sidst er vigtigt, da man derved opnår, at små "stænk" og støvpartikler fra højtryks-aerosolerne fjernes.

H2 - Gulve og spalter



Højtryksrens og sæbe er en nødvendighed for at gulv og spalter bliver helt rene

Gulv og spalter er et af de vigtigste steder

1. Iblødsætning 6-12 timer.
2. Hvis der er meget skidt på gulvet fjernes dette med skovl og skraber inden den egentlige vask.
3. Gulv og spalter grovvaskes med højtryksrenseren med så højt et tryk som muligt. Ved grovvask forstås, at ca. 80 pct. af skidtet fjernes. Temperatur på vandet må ikke overstige 50 °C.
4. Efter grovvask udlægges en sæbeopløsning. Påfør sæbeopløsning med lavt tryk ved hjælp af kemiinjektor. Tjek inden brug at denne doserer korrekt.

Eller lav en færdigblandet sæbeopløsning i en 200 liters tromle (eller tilsvarende) og påfør den færdige blanding på fladerne.

5. Det skal sikres at alle kvadratmillimeter bliver dækket af sæbeopløsningen. Påfør opløsningen i en sådan mængde at fladerne er fugtige i 15 til 30 minutter - i praksis er dette ca. 10 liter brugsopløsning pr. 75 m².
6. Efter endt indvirkningstid (læs etiketten på sæbeproduktet) vaskes sæbe og skidt af med højtryksrenseren med så højt tryk som muligt. Vær særlig grundig mellem spalterne og hvor spalter og væg mødes.
7. Til sidst skylles fladerne med lavt tryk.
8. Undersiden af spalter gennemvædes med en opløsning af Kaustisk Soda (1,5 pct.) med lavtryksprøjte i en mængde der svarer til at alt, er godt gennemvædet. Alternativt kan Hydratkalk anvendes (15 pct. opslemmet i vand).
9. De første 6 måneder efter sanering må der absolut ikke opstå gylleoversvømmelse pga. reinfektionsrisikoen.

Pkt.	Supplerende kommentarer – Gulve og spalter
1.	Gulv overbruses hyppigt uden, at vandet løber direkte i gyllekummer. Planlæg iblødsætning i forhold til arbejdsplanen, så alt organisk er godt gennemblødt. Dette letter arbejdet under den efterfølgende vask.
2.	I stedet for at "sende" store mængder skidt rundt med højtryksrensere fjernes den værste mængde manuelt.
3.	Ved grovvasken er det hensigten, at komme af med det meste af skidtet fra forrige hold dyr og at komme ned på et niveau hvor sæbeopløsningen kan virke uden at blive forbrugt inden de aktive stoffer når igennem til selve betonfladen eller jernspalterne. Dersom temperaturen på vandet er over 50 °C, "brænder" proteinerne fra fedtbelægninger og foderstøvrerter fast og vanskeliggør dermed resten af vaskearbejdet.
4.	Sæbeopløsningen er nødvendig for at løsne skidtet fra fladen, da vand og fedtstoffer ikke kan forenes. Sæben bygger bro mellem skidt og vand og dermed løsnes skidtet lettere fra fladen. Det er vigtigt at sæben doseres i den rigtige mængde og koncentration, ellers vil vaskeeffekten være meget uens på fladen.
5.	Alle kvadratmillimeter skal være dækket af sæbe da der sidder fedtstoffer fra gødning og foderet overalt. Og dersom ikke alt bliver vasket, bliver den efterfølgende desinfektion mangelfuld, hvilket resulterer i at smittestoffer overlever. Det er vigtigt af fedt- og proteinstoffer som sidder i "porerne" i betongulvet bliver fugtet af sæbeopløsningen.
6.	Selvom sæben løsner fedtstofferne og skidtet, er det nødvendigt at bruge højtryk, da tykkelsen af fedtbelægningerne kan varierer og lavt tryk manipulerer ikke kraftigt nok på fedthinderne til at løsne disse helt. Arbejd med højtryksrensere så systematisk som muligt. Start i den ene ende og arbejd fremefter. Det er vigtigt, at revner er helt rene og spaltsiderne ligeså.
7.	Lavtryksskyllning til sidst er vigtigt da man derved opnår at små "stænk" og støvpartikler fra højtryks aerosolerne fjernes.
8.	Kaustisk Soda giver en høj pH værdi i den hinde af organisk materiale, der sidder på undersiden af spalterne. Dette er nødvendigt for at slå mikroorganismerne ihjel, da der jo ikke bliver vasket og desinficeret her.
9.	Reinfektionsrisikoen af gyllebårne sygdomme er mere end betydelig ved gylleoversvømmelse.

H3 - Skillerum



Rengjorte skillevægge og rør/tremmer

Skillevægge skal være helt rene

1. Iblødsætning 6 - 12 timer.
2. Skillevægge/tremmer grovvaskes inden den egentlige vask med højtryksrensere med så højt et tryk som muligt. Ved grovvask forstås, at ca. 80 pct. af skidt fjernes. Temperatur på vandet må ikke overstige 50 °C.
3. Efter grovvask udlægges en sæbeopløsning.
Påfør sæbeopløsning med lavt tryk ved hjælp af kemiinjektor. Tjek inden brug at denne doserer korrekt.
Eller lav en færdigblandet sæbeopløsning i en 200 liters tromle (eller tilsvarende) og påfør den færdige blanding på fladerne.
4. Det skal sikres at alle kvadratmillimeter bliver dækket af sæbeopløsningen. Påfør opløsningen i en sådan mængde at fladerne er fugtige i 15 til 30 minutter – i praksis er dette ca. 10 liter brugsopløsning pr. 75 m².
5. Efter endt indvirkningstid (læs etiketten på sæbeproduktet) vaskes sæbe og skidt af med højtryksrensere med så højt tryk som muligt.
6. Der skal vaskes **alle** steder. Det er vigtigt, at hulningen ved bund af skillevæg vaskes grundig. Ligeledes skal det sikres at eventuelle huller i rør eller plader bliver vasket så grundigt at alt synligt skidt er væk.
7. Til sidst skylles fladerne med lavt tryk.

Pkt. Supplerende kommentarer - Skillerum	
1.	Først fjernes løstsiddende gødning og foderrester m.m. med skraber eller lignende. Dernæst overbruses skillevæggene hyppigt uden at vandet løber direkte i gyllekummer. Planlæg iblødsætning i forhold til arbejdsplanen, så stalden kan iblødsættes i umiddelbar samme arbejdsgang som selve vaskearbejdet.
2.	Ved grovvasken er det hensigten, at komme af med det meste af skidt fra forrige hold dyr og at komme ned på et niveau, hvor sæbeopløsningen kan virke uden at blive forbrugt, inden de aktive stoffer når igennem til selve skillevæggen. Dersom temperaturen på vandet er over 50 °C, "brænder" proteinerne fra fedtbelægninger og foderstøvrer fast og vanskeliggør dermed resten af vaskearbejdet.
3.	Sæbeopløsningen er nødvendig for at løsne skidt fra fladen, da vand og fedtstoffer ikke kan forenes. Sæben bygger bro mellem skidt og vand og dermed løsnes skidt lettere fra fladen. Det er vigtigt, at sæben doseres i den rigtige mængde og koncentration, ellers vil vaskeeffekten være meget uens på fladen.
4.	Alle kvadratmillimeter skal være dækket af sæbe, da der sidder fedtstoffer fra gødning og foderet overalt. Og dersom ikke alt bliver vasket med sæbe, bliver den efterfølgende desinfektion mangelfuld, hvilket resulterer i at smittestoffer overlever.
5.	Selvom sæben løsner fedtstofferne og skidt, er det nødvendigt at bruge højtryk, da tykkelsen af fedtbelægningerne kan varierer og lavt tryk manipulerer ikke kraftigt nok på fedthinderne til at løsne disse helt. Arbejd med højtryksrensere så systematisk som muligt og start i den ene ende og arbejd fremefter.
6.	Der bør løbende under vasken kontrolleres om de fedtede "hinder" er vasket væk. Dette kan nemt kontrolleres på plastskillevægge med en finger. Glider fingeren let og får man en let fedtet fornemmelse, skal der vaskes om. Hvis der derimod ligesom opleves en let "modstand" og fingeren glider ligesom på en ru flade er fedthinden væk. Det er en god ide, at have nogle kraftige lamper så det kan ses hvor godt der bliver vasket. Ligeledes kan det være nødvendig med en kraftig lommelygte til at lyse i bunden af skillevæg og eventuelt ind i huller og revner mellem sammenføjninger.
7.	Lavt tryks skylning til sidst er vigtigt, da man derved opnår at små "stænk" og støvpartikler fra højtryks aerosolerne fjernes.

H4 - Inventar



Inventaret skal være rent på alle sider



Løst inventar

Fastmonteret inventar

1. Iblødsætning 6-12 timer.
2. Hvis der er meget skidt på inventaret fjernes dette med børste og skraber inden den egentlige vask.
3. Mens inventaret stadig er vådt grovvaskes med højtryksrensere med så højt et tryk som muligt. Ved grovvask forstås, at ca. 80 pct. af skidtet fjernes. Temperatur på vandet må ikke overstige 50 °C.
4. Efter grovvask udlægges en sæbeopløsning. Påfør sæbeopløsning med lavt tryk ved hjælp af kemiinjektor. Tjek inden brug at denne doserer korrekt.

Eller lav en færdigblandet sæbeopløsning i en 200 liters tromle (eller tilsvarende) og påfør den færdige blanding på fladerne (husk bagsiden af krybber, rør og drikkekopper m.m.

5. Det skal sikres, at alle kvadratmillimeter bliver dækket af sæbeopløsningen. Påfør opløsningen i en sådan mængde at fladerne er fugtige i 15 til 30 minutter - i praksis er dette ca. 10 liter brugsopløsning pr. 75 m².
6. Efter endt indvirkningstid (læs etiketten på sæbeproduktet) vaskes sæbe og skidt af med højtryksrensere med så højt tryk som muligt.
7. Til sidst skylles fladerne med lavt tryk.

Løst inventar

1. Løse emner lægges i blød i balje/tønde i rent vand. Temperatur på vandet må ikke overstige 50 °C.
2. Emnerne lægges derefter i balje/tønde med sæbeopløsning i den korrekte brugsopløsning (læs etiketten på sæbeproduktet for at se det rigtige blandeforhold).
3. Lad emnerne være i sæbeopløsningen 1 til 2 timer.
4. Nu skylles emner for skidt og sæbe ved at lægge disse i en balje/tønde med rent vand og der "røres rundt" så godt som muligt.
5. Herfra flyttes emner over i balje/tønde med desinfektionsopløsning.

Pkt. Supplerende kommentarer - Inventar	
1.	Først fjernes løstsiddende gødning og foderrester m.m. med børste, skraber eller lignende. Dernæst overbruses inventar hyppigt uden, at vandet løber direkte i gyllekummer. Planlæg iblødsætning i forhold til arbejdsplanen, så inventaret vaskes umiddelbart efter iblødsætningen Tør rengøring hvor inventaret udelukkende skræbes eller børstes, er ikke tilstrækkeligt til at sænke smittepresset væsentligt.
2.	Det er vigtigt, at der ikke er for meget skidt på emnerne, da sæben ellers ikke vil virke optimalt helt inde på overfladen af emnerne.
3.	Ved grovvasken er det hensigten, at komme af med det meste af skidt fra forrige hold dyr og at komme ned på et niveau, hvor sæbeopløsningen kan virke uden at blive forbrugt inden de aktive stoffer når igennem til selve inventaret. Dersom temperaturen på vandet er over 50 °C, "brænder" proteinerne fra fedtbelægninger og foderstøvrerter fast og vanskeliggør dermed resten af vaskearbejdet.
4.	Sæbeopløsningen er nødvendig for at løsne skidt fra fladen, da vand og fedtstoffer ikke kan forenes. Sæben bygger bro mellem skidt og vand og dermed løsnes skidt lettere fra fladen. Det er vigtigt at sæben doseres i den rigtige mængde og koncentration, ellers vil vaskeeffekten være meget uens på fladen.
5.	Alle kvadratmillimeter skal være dækket af sæbe, da der sidder fedtstoffer fra gødning og foder overalt. Og dersom ikke alt bliver vasket bliver den efterfølgende desinfektion mangelfuld, hvilket resulterer i at smittestoffer overlever. Det er vigtigt, at fedt- og proteinstoffer som sidder i "porene" i betongulvet bliver fugtet af sæbeopløsningen.
6.	Selvom sæben løsner fedtstofferne og skidt, er det nødvendigt at bruge højtryk, da tykkelsen af fedtbelægningerne kan varierer og lavt tryk manipulerer ikke kraftigt nok på fedthinderne til at løsne disse helt. Arbejd med højtryksrensere så systematisk som muligt. Start i den ene ende og arbejd fremefter.
7.	Lavt tryks skylning til sidst er vigtig, da man derved opnår at små "stænk" og støvpartikler fra højtryks aerosolerne fjernes.
Supplerende kommentarer - Løst inventar	
1.	For at den efterfølgende vask med sæbe, kan virke optimalt, skal det meste af skidtes oplødes og fjernes inden emnerne lægges i sæbeopløsningen. Dersom temperaturen på vandet er over 50 °C, "brænder" proteinerne fra fedtbelægninger og foderstøvrerter fast og vanskeliggør dermed resten af vaskearbejdet.
2.	Sæbeopløsningen er nødvendig for at løsne skidt fra fladen, da vand og fedtstoffer ikke kan forenes. Sæben bygger bro mellem skidt og vand og dermed løsnes skidt lettere fra fladen. Det er vigtigt, at sæben doseres i den rigtige mængde og koncentration, ellers vil vaskeeffekten være meget uens på emnerne. Vær opmærksom på, at sæben bliver forbrugt af fedtstofferne og det kan være nødvendigt at dosere ekstra sæbe. Dette tjekkes nemt ved at røre i baljen og hvis det ikke skummer, skal der tilsættes ekstra sæbekoncentrat.
3.	Da sæben skal have lov til at "grave sig" gennem skidt overalt, skal der en vis indvirkningstid til.
4.	Det er vigtigt, at alt skidt og sæberester skylles væk inden desinfektion, ellers vil desinfektionsmidlet ikke virke optimalt.
5.	Lav en desinfektionsopløsning ved at hælde en nøje afmålt mængde vand i en balje/tønde, eksempelvis 100 liter. Derefter opmåles den nøjagtige mængde desinfektionskoncentrat og tilsættes. BLAND ALTID VAND I FØRST OG KEMI I TIL SIDST. Vær opmærksom på ikke at fortynde desinfektionsbrugsopløsningen, ved at emner er meget våde, når de lægges i baljen/tønden med desinfektionsopløsningen.

H5 - Rør til foder



Husk bagsiden af rør

Foder rør skal renses på alle sider

1. Iblødsætning 6-12 timer.
2. Alle rørføringer grovvaskes med højtryksrensere med så højt et tryk som muligt. Ved grovvask forstås at ca. 80 pct. af skidtet fjernes. Temperatur på vandet må ikke overstige 50 °C.
3. Efter grovvask udlægges en sæbeopløsning. Påfør sæbeopløsning med lavt tryk ved hjælp af kemiinjektor. Tjek inden brug at denne doserer korrekt.

Eller lav en færdigblandet sæbeopløsning i en 200 liters tromle (eller tilsvarende) og påfør den færdige blanding på fladerne.

4. Det skal sikres at alle kvadratmillimeter bliver dækket af sæbeopløsningen. Husk bagsiden af rørene. Påfør opløsningen i en sådan mængde at fladerne er fugtige i 15 til 30 minutter - i praksis er dette ca. 10 liter brugsopløsning pr. 75 m².
5. Efter endt indvirkningstid (læs etiketten på sæbeproduktet) vaskes sæbe og skidt af med højtryksrensere med så højt tryk som muligt.
6. Til sidst skylles fladerne med lavt tryk.

Pkt. Supplerende kommentarer – Rør til foder	
1.	Iblødsætning af rør kan være nødvendig. Oftest vil det dog være nok bare at grovvaske disse. Planlæg iblødsætning i forhold til arbejdsplanen, så alt organisk er godt gennemblødt. Dette letter arbejdet under den efterfølgende vask.
2.	Ved grovvasken er det hensigten, at komme af med det meste af skidt fra forrige hold dyr og at komme ned på et niveau, hvor sæbeopløsningen kan virke uden at blive forbrugt, inden de aktive stoffer når igennem til selve rørfladen. Dersom temperaturen på vandet er over 50 °C, "brænder" proteinerne fra fedtbelægninger og foderstøvrerter fast og vanskeliggør dermed resten af vaskearbejdet.
3.	Sæbeopløsningen er nødvendig for at løsne skidt fra fladen, da vand og fedtstoffer ikke kan forenes. Sæben bygger bro mellem skidt og vand og dermed løsnes skidt lettere fra fladen. Det er vigtigt, at sæben doseres i den rigtige mængde og koncentration, ellers vil vaskeeffekten være meget uens på fladen.
4.	Alle kvadratmillimeter skal være dækket af sæbe, da der sidder fedtstoffer fra gødning og foder overalt. Og dersom ikke alt bliver vasket, bliver den efterfølgende desinfektion mangelfuld, hvilket resulterer i at smittestoffer overlever. Det er vigtigt, at fedt- og proteinstoffer som sidder i "porerne" i betongulvet, bliver fugtet af sæbeopløsningen.
5.	Selvom sæben løsner fedtstofferne og skidt, er det nødvendigt at bruge højtryk, da tykkelsen af fedtbelægningerne kan varierer og lavt tryk manipulerer ikke kraftigt nok på fedthinderne til at løsne disse helt. Arbejd med højtryksrensere så systematisk som muligt. Start i den ene ende og arbejd fremefter.
6.	Lavt tryks skylning til sidst er vigtigt, da man derved opnår at små "stænk" og støvpartikler fra højtryks aerosolerne fjernes.

H6 - Rør til vand



Det er muligt at rense, afkalke og desinficere vandsystemet i en og samme arbejdsgang

Vandrør skal renses og desinficeres indvendigt

1. Vandsystemet og kopper tømmes for vand ved at aktivere alle nipler.
2. Desinfektionsmidlet tilsluttes medicinblanderen.
3. Juster doseringen så den passer til anbefalingen på det pågældende produkt (læs etiketten angående korrekt dosering).
4. Start påfyldning af vandsystemet med desinfektionsmidlet via medicinblanderen. Alle nipler aktiveres således at midlet når hele vejen igennem systemet og ud af hver eneste vandnippel. Anvend evt. en tøjklamme til hver nippel.
5. Lad opløsningen virke i systemet i ca. 5 timer. (Læs på etiketten vedr. den anbefalede tidsfaktor for det pågældende produkt).
6. Tøm systemet for desinfektionsmiddel.
7. Skyl systemet med rent vand. Husk at aktivere hver eneste vandnippel og tøm til sidst vandkopperne ved niplerne.

Pkt. Supplerende kommentarer – Rør til vand	
1.	Har staldene stået tomme et stykke tid, bør systemet tømmes helt for vand inden start, da "gamle" løse aflejringer derved fjernes og desinfektionsmidlet får bedre mulighed for at virke optimalt.
2.	Desinfektionsmidler der indeholder brintoverilte og pereddikesyre kan rense og desinficere i én arbejdsgang. Vær opmærksom på, at disse produkter er stærke og det anbefales, at anvende handsker og øjenbeskyttere.
3.	Det er vigtigt, at den anbefalede dosering overholdes, ellers risikerer man at systemet ikke bliver renses i bund.
4.	Desinfektionsopløsningen skal virke overalt. Hvis midlet ikke når hele vejen igennem systemet, vil der være steder hvor mikroorganismer overlever og risiko for smitte af de nye dyr opstår.
5.	Det er vigtigt, at tiden overholdes, da midlet både skal nå at rense, afkalke og desinficere, for at få den fulde effekt over alt i systemet.
6.	Ved tømning af systemet kan det være en fordel, at sætte klemmer på niplerne igen og opløsningen kan ledes direkte ned i gyllekummer. (Tjek leverandørbrugsanvisningen vedrørende spild og udledning).
7.	Brug rigelige mængder vand til at skylle systemet med til sidst. Desinfektionsmidlet kan have løsnet gamle aflejringer, som skal fjernes helt. Desuden må der ikke være rester af kemi i systemet, når der indsættes nye dyr.

H7 - Foderautomater



Foderautomaten er kritisk og skal vaskes med største omhu

Foderautomater tømmes og vaskes

1. Iblødsætning 6-12 timer.
2. Mens foderautomaterne stadig er våde grovvaskes de med højtryksrensere med så højt et tryk som muligt. Ved grovvask forstås, at ca. 80 pct. af skidtet fjernes. Temperatur på vandet må ikke overstige 50 °C.
3. Efter grovvask udlægges en sæbeopløsning.
Påfør sæbeopløsning med lavt tryk ved hjælp af kemiinjektor. Tjek inden brug at denne doserer korrekt.
Eller lav en færdigblandet sæbeopløsning i en 200 liters tromle (eller tilsvarende) og påfør den færdige blanding på fladerne (husk bagsiden af automaten og rørføring).
4. Det skal sikres, at alle kvadratmillimeter bliver dækket af sæbeopløsningen. Påfør opløsningen i en sådan mængde at fladerne er fugtige i 15 til 30 minutter – i praksis er dette ca. 10 liter brugsopløsning pr. 75 m².
5. Efter endt indvirkningstid (læs etiketten på sæbeproduktet) vaskes sæbe og skidt af med højtryksrensere med så højt tryk som muligt.
6. Til sidst skylles fladerne med lavt tryk.

Pkt. Supplerende kommentarer - Foderautomater	
1.	Iblødsæt/overbruse foderautomaterne hyppigt uden at vandet løber direkte i gyllekummer. Planlæg iblødsætning i forhold til arbejdsplanen, så inventaret vaskes umiddelbart efter iblødsætningen.
2.	Ved grovvasken er det hensigten at komme af med det meste af skidt fra forrige hold dyr og at komme ned på et niveau hvor sæbeopløsningen kan virke, uden at blive forbrugt, inden de aktive stoffer når igennem til selve plast- eller stålfladen. Dersom temperaturen på vandet er over 50 °C, "brænder" proteinerne fra fedtbelægninger og foderstøvrerter fast og vanskeliggør dermed resten af vaskearbejdet.
3.	Sæbeopløsningen er nødvendig for at løsne skidt fra fladen, da vand og fedtstoffer ikke kan forenes. Sæben bygger bro mellem skidt og vand og dermed løsnes skidt lettere fra fladen. Det er vigtigt, at sæben doseres i den rigtige mængde og koncentration, ellers vil vaskeeffekten være meget uens på fladen. Ved fremstilling af færdigblanding er risikoen for forkert dosering minimeret. Ved at anvende lavt tryk fordeles sæbeopløsningen bedre og det er nemmere at dosere mere ensartet.
4.	Alle kvadratmillimeter skal være dækket af sæbe, da der sidder fedtstoffer fra gødning og foder overalt. Og dersom ikke alt bliver vasket, bliver den efterfølgende desinfektion mangelfuld, hvilket resulterer i at smittestoffer overlever. Det er vigtigt at fedt- og proteinstoffer som sidder på bagsiden af automaten og under denne bliver fugtige af sæbeopløsningen.
5.	Selvom sæben løsner fedtstofferne og skidt, er det nødvendigt at bruge højtryk, da tykkelsen af fedtbelægningerne kan varierer og lavt tryk manipulerer ikke kraftigt nok på fedtthinderne, til at løsne disse helt. Arbejd med højtryksrensere så systematisk som muligt. Start for oven og vask nedefter. Der må ikke være synlige rester tilbage.
6.	Lavt tryks skylning til sidst er vigtigt da man derved opnår at små "stænk" og støvpartikler fra højtryks aerosolerne fjernes.

H8 - Ventilation



Det er en god ide med et stillads



Ventilkasse

Udluftningskorstene vaskes inde- og udefra

1. Start med at grovvaske udefra og ned i skorstenen. **Husk** sikkerhedsselen omkring livet, når du er på taget.
2. Derefter grovvaskes indefra stående på stilladset. Dersom der er langt op til udluftningskorstene eller at disse er meget lange, er det nødvendigt at bruge et stillads.
3. Efter grovvaske udlægges en sæbeopløsning. Påfør sæbeopløsning med lavt tryk ved hjælp af kemiinjektor. Tjek inden brug at denne doserer korrekt.
Eller lav en færdigblandet sæbeopløsning i en 200 liters tromle (eller tilsvarende) og påfør den færdige blanding på fladerne.
4. Det skal sikres, at alle kvadratmillimeter bliver dækket af sæbeopløsningen. Påfør opløsningen i en sådan mængde at fladerne er fugtige i 15 til 30 minutter – og husk at være grundig omkring motor og motorstativ.
5. Efter endt indvirkningstid (læs etiketten på sæbeproduktet) vaskes sæbe og skidt af med højtryksrensere med så højt tryk som muligt.
6. Til sidst skylles fladerne med lavt tryk.
7. OBS: Vær opmærksom på, at det i nogle tilfælde er nødvendigt at afmontere motoren for at kunne vaske grundigt nok og for ikke at ødelægge den.

Ventilkasser vaskes inde- og udefra

1. Start med at grovvaske udefra og ind i stalden.
2. Derefter grovvaskes indefra.
3. Efter grovvaske udlægges en sæbeopløsning. Påfør sæbeopløsning med lavt tryk ved hjælp af kemiinjektor. Tjek inden brug at denne doserer korrekt.
4. **Eller** lav en færdigblandet sæbeopløsning i en 200 liters tromle (eller tilsvarende) og påfør den færdige blanding på fladerne.
5. Det skal sikres at alle kvadratmillimeter bliver dækket af sæbeopløsningen. Påfør opløsningen i en sådan mængde at fladerne er fugtige i 15 til 30 min.
6. Efter endt indvirkningstid (læs etiketten på sæbeproduktet) vaskes sæbe og skidt af med højtryksrensere med så højt tryk som muligt.
7. Til sidst skylles fladerne med lavt tryk.

Pkt. Supplerende kommentarer - Ventilation	
1.	Det er vigtigt, at der startes med at vaske udefra og ned, da der ellers vil være alt for meget skidt med mikroorganismer der bliver sendt ud på taget og som vil blæse bort med vinden. Dette er en ukontrolleret situation. Ved grovvasken er det hensigten, at komme af med det meste af skidtet fra forrige hold dyr og at komme ned på et niveau hvor sæbeopløsningen kan virke, uden at blive forbrugt, inden de aktive stoffer når igennem til selve plast- eller stålfladen.
2.	Et stillads skal sikre den bedste arbejdsstilling, således at arbejdet kan gøres optimalt. Desuden vil det i mange situationer ikke være muligt, at vaske med nok højtryk dersom afstanden er for stor fra gulv til top af skorstenen.
3.	Sæbeopløsningen er nødvendig for at løsne skidtet fra fladen, da vand og fedtstoffer ikke kan forenes. Sæben bygger bro mellem skidt og vand og dermed løsnes skidtet lettere fra fladen. Det er vigtigt at sæben doseres i den rigtige mængde og koncentration, ellers vil vaskeeffekten være meget uens på fladen. Ved fremstilling af færdigblanding er risikoen for forkert dosering minimeret. Ved at anvende lavt tryk fordeles sæbeopløsningen bedre og det er nemmere at dosere mere ensartet.
4.	Alle kvadratmillimeter skal være dækket af sæbe da der sidder fedtstoffer fra foderstøvet overalt. Og dersom ikke alt bliver vasket, bliver den efterfølgende desinfektion mangelfuld, hvilket resulterer i at smittestoffer overlever. Dette er meget kritisk da regnvand kan finde vej ned gennem udluftningssskorstenen senere og på vej ned vil vandet binde gamle smittekim
5.	Selvom sæben løsner fedtstofferne og skidtet, er det nødvendigt at bruge højtryk, da tykkelsen af fedtbelægningerne kan varierer og lavt tryk manipulerer ikke kraftigt nok på fedthinderne til at løsne disse helt. Der må ikke være synlige rester tilbage.
6.	Lavt tryks skylning til sidst er vigtigt da man derved opnår at små "stænk" og støvpartikler fra højtryks aerosolerne fjernes.
7.	Der må ikke være synligt skidt og foderstøv tilbage på motoren efter vask. Risikoen for reinfektion er stor, dersom motoren og motorstativ ikke er fuldstændig ren. Når motoren afmonteres er det meget lettere at foretage en grundig rengøring
Supplerende kommentarer - Ventilkasser	
1.	Det er vigtigt at der startes med at vaske udefra og indad, da der ellers vil være alt for meget skidt med mikroorganismer der bliver sendt udenfor stalden og som ligger på jorden med mange smittekim som vil blæse bort med vinden. Dette er en ukontoleret situation
2.	Ved grovvasken er det hensigten at komme af med det meste af skidtet fra forrige hold dyr og at komme ned på et niveau hvor sæbeopløsningen kan virke, uden at blive forbrugt, inden de aktive stoffer når igennem til selve plastfladen.
3.	Sæbeopløsningen er nødvendig for at løsne skidtet fra fladen, da vand og fedtstoffer ikke kan forenes. Sæben bygger bro mellem skidt og vand og dermed løsnes skidtet lettere fra fladen. Det er vigtigt at sæben doseres i den rigtige mængde og koncentration, ellers vil vaskeeffekten være meget uens på fladen. Ved fremstilling af færdigblanding er risikoen for forkert dosering minimeret. Ved at anvende lavt tryk fordeles sæbeopløsningen bedre og det er nemmere at dosere mere ensartet.
4.	Alle kvadratmillimeter skal være dækket af sæbe da der sidder fedtstoffer fra foderstøvet overalt. Og dersom ikke alt bliver vasket, bliver den efterfølgende desinfektion mangelfuld, hvilket resulterer i at smittestoffer overlever. Dette er meget kritisk da indblæsningsluften vil føre mikroorganismerne tilbage til stalden.
5.	Selvom sæben løsner fedtstofferne og skidtet, er det nødvendigt at bruge højtryk, da tykkelsen af fedtbelægningerne kan varierer og lavt tryk manipulerer ikke kraftigt nok på fedthinderne til at løsne disse helt. Der må ikke være synlige rester tilbage.
6.	Lavt tryks skylning til sidst er vigtigt da man derved opnår at små "stænk" og støvpartikler fra højtryks aerosolerne fjernes.

H9 - Indvendig i vådfodersystem



Foderrør skal renses og desinficeres indvendigt

1. Fodertank og rør renses så meget som muligt, manuelt.
2. Fyld tanken med vand (nok til at det kan cirkulere effektivt).
3. Lad vandet cirkulere i ca. 30 minutter og skyl ud.
4. Påfyld tanken med vand igen og tilsæt den korrekte mængde sæbekoncentrat (find den ønskede koncentration på etiketten) og afmål mængden af sæbekoncentrat og tilsæt denne til vandet i tanken.
5. Lad sæbeopløsningen cirkulere 30 til 40 minutter, hvorefter tank og rør tømmes for sæbeopløsningen.
6. Påfyld rent vand og skyl systemet i 30 minutter og skyl derefter vandet ud.
7. Fyld tank med vand og tilsæt den korrekte mængde desinfektionsmiddel (find den ønskede koncentration på etiketten) og afmål mængden af desinfektionsmiddel og tilsæt denne til vandet i tanken.
8. Lad desinfektionsopløsningen cirkulere i ca. 30 minutter, hvorefter tank og systemet tømmes for desinfektionsmiddel.



Tank og rør rengøres med sæbeopløsning og desinficeres med egnet desinfektionsmiddel

Pkt. Supplerende kommentarer – Indvendig i vådfodersystem	
1.	Tanken bør renses for "kager" og andre belægninger før den egentlige renseprocedure foretages. Ellers vil der ofte sidde belægninger, som sidder for hårdt fast, til at sæben kan rense i bund. Dette kan sammenlignes lidt med en grovvaske. Dersom temperaturen på vandet er over 50 °C, "brænder" proteinerne fra fedtbelægninger og foderstøvrerter fast og vanskeliggør dermed resten af vaskearbejdet.
2.	Der skal tilføres nok vand til tanken, således at der er rigeligt til at rørene bliver fyldt helt op, i hele rørføringen. Ellers vil der være flader der ikke bliver skyllet tilstrækkeligt.
3.	Vandet der cirkulere skal klargøre systemet til rensning med sæbe. Vandet vil fjerne mange aflejringer og sæben kan således bedre "rense igennem" helt ind til fladen.
4.	Sæbeopløsningen er nødvendig for at løsne skidt fra indersiden af rørene, da vand og fedtstoffer ikke kan forenes. Sæben bygger bro mellem skidt og vand og dermed løsnes skidt lettere fra rørene.
5.	Det er vigtigt at tiden overholdes da, sæbeopløsningen skal have tid til at "binde" kemisk sig til skidt.
6.	Da sæben løsner fedtstofferne og foderrester, er det nødvendigt at gennemskylle tank og rør, således at sæbestoffer og gamle foderrester bliver skyllet ud.
7.	Først nu hvor tank og rør er rene kan der desinficeres. Det nytter aldrig at desinficere, hvis der sidder rester af organisk materiale, der hvor desinfektionsmidlet skal gøre sin virkning.
8.	Desinfektionsopløsningen skal have tid til at virke og tidsfaktoren er meget vigtig. Ligeledes er det af stor betydning at alt desinfektionsmidlet bliver tømt ud af både tank og rør. Ellers vil rester "ødelægge" den nye foderblanding.

H10 - Gyllekanal



Gylle og kanaler udgør en kraftig smitterisiko

Manuel rengøring og desinfektion

1. Som det første skal systemet/flushes så meget som muligt.
2. Fjern enkelte spalter.
3. Gyllevægge og bund vaskes med højtryksrensere med så højt et tryk som muligt. Temperatur på vandet må ikke overstige 50 °C.
4. Efter vask på sprøjtes gyllevæggene og bund en opløsning af 1,5 pct. Kaustisk Soda med lavt tryk. Denne opløsning efterlades på fladerne.

Ingen rengøring og hygiejnisering

1. Dersom det ikke er muligt at fjerne nogle spalter og derved umuligt at højtryksrense gyllevægge og bund, skal gyllen hygiejniseres med Kaustisk Soda.
2. Udregn hvor mange liter gylle der er i systemet. Og tilsæt 1,5 kg Kaustisk Soda pr. 100 liter gylle.

HUSK gyllen skal stå så højt at belæggninger på gyllevæg er dækket.

Pkt.	Supplerende kommentarer - Gyllekanal
1.	Gammel gylle indeholder store mængder smittekim og skal væk for at undgå, at disse under arbejdet bliver spulet til staldarealer med aerosoler fra højtryksrensere.
2.	Hvis god rengøring af fladerne skal opnås, er det nødvendigt, at fjerne nogle få spalter for at få ordentlige arbejdsforhold.
3.	Ved vask er det hensigten, at komme af med det meste af skidt som har sat sig som belægninger på gyllevæg og bund. Dersom temperaturen på vandet er over 50 °C, "brænder" proteinerne fra gødningen sig fast og vanskeliggør dermed resten af vaskearbejdet.
4.	Opløsningen med Kaustisk Soda er nødvendig for at slå mikroorganismer ihjel på fladerne, da traditionelt desinfektionsmiddel ikke vil virke i det organiske materiale i "porrerne" på betonfladerne. Kaustisk Soda giver en høj pH værdi, som vil slå mikroorganismene ihjel. OBS: Vær meget omhyggelig med omgangen af Kaustisk Soda - dette er meget ætsende og der bør anvendes værnemidler.
5.	Hygiejnisering betyder, at pH værdien i gyllen hæves til 11,5 da mikroorganismer i gyllen derved dør.
6.	Kaustisk Soda hældes ned gennem revner i spaltegulvet i portioner af 4-5 kg.

H11 - Alt det løse



Bøjler og beskæftigelsesmateriale lægges i en balje med sæbeopløsning

Løst inventar med mere

1. Iblødsætning 6-12 timer, eksempelvis i balje med vand.
2. Hvis der er meget skidt på emnerne fjernes dette med børste og/eller skraber inden den egentlige vask.
3. Små emner (eks. bøjler, propper, pløkker fra låger, kæder m.m.) lægges i en balje med sæbeopløsning. Temperatur på vandet må ikke overstige 50 °C.
4. Efter endt indvirkningstid (se etiketten på sæbedunken) skal skidtrester og sæbeopløsning skylles af. Dette gøres bedst ved, at flytte alle emner over i en balje med rent vand. Rør eventuelt rundt i baljen med sæbeopløsningen inden emner flyttes over i "skyllebaljen".
5. Rør om muligt rundt i baljen med skyllevand, for at løsne de sidste sæbe- og skidtrester.
6. Herfra flyttes alle emner over i baljen med desinfektionsopløsning. Vær omhyggelig med at lave opløsningen således at den korrekte dosering/koncentration opnås. Emner skal ligge i opløsningen i den tid det tager, for det pågældende desinfektionsmiddel at virke.
7. Emner flyttes fra baljen til et rent og desinficeret sted, for at tørre.

Pkt. Supplerende kommentarer - Alt det løse	
1.	Planlæg iblødsætning i forhold til arbejdsplanen, så alt organisk er godt gennemblødt. Dette letter arbejdet under den efterfølgende vask.
2.	For ikke at de aktive stoffer i sæbeopløsningen skal blive forbrugt på vej igennem skidt, fjernes den værste mængde manuelt, inden den egentlige sæbevask.
3.	Dersom temperaturen på vandet er over 50 °C, "brænder" proteinerne fra fedtbelægninger og foderstøvrerter fast og vanskeliggør dermed resten af vaskearbejdet.
4.	Sæbeopløsningen er nødvendig for at løsne skidt fra fladen, da vand og fedtstoffer ikke kan forenes. Sæben bygger bro mellem skidt og vand og dermed løsnes skidt lettere fra fladen. Det er vigtigt, at sæben doseres i den rigtige koncentration og at indvirkningstiden overholdes, ellers vil vaskeeffekten være meget uens på fladen.
5.	Det er vigtigt, at al sæbe og skidt bliver fjernet, da den efterfølgende desinfektion ellers vil være mangelfuld.
6.	Lav en balje med 100 liter vand og tilsæt desinfektionsmiddel. Læs på etiketten i hvilken koncentration midlet skal anvendes. Pas på ikke at fortynde opløsningen, når der tilføres våde emner, Det vil sige, at dersom der er meget vand på og i emnerne, kan man nemt komme til at tilføre måske 30 liter vand ekstra og så bliver desinfektionsopløsningen for tynd.
7.	Det er oftest ikke nødvendigt, at skylle emner med vand efter desinfektion. Men det kan være påkrævet ved enkelte desinfektionsmidler. Dette bør stå på etiketten. Eller spørg den pågældende leverandør.

H12 - Grov rengøring



Grov rengøring er første skridt

1. Iblødsætning 6-12 timer.
2. Løstsiddende skidt fejes, skovles eller skræbes væk.
3. Under arbejdet med grov rengøring skilles det inventar ad, som senere skal vaskes grundigt.
4. Hvis der er spalter der skal vendes, foregår dette nu under grovvasken.
5. De dele som ikke skal vaskes med højtryksrensere senere, fjernes fra stalden.



Løst siddende skidt fejes, skovles eller skræbes væk. Grov rengøring forhindrer spredning af skidt og mikroorganismer

Pkt. Supplerende kommentarer - Grov rengøring	
1.	Stald og inventar overbruses hyppigt uden at vandet løber direkte i gyllekummer. Planlæg iblødsætning i forhold til arbejdsplanen, så alt organisk er godt gennemblødt. Dette letter arbejdet under den efterfølgende vask.
2.	I stedet for at "sende" store mængder skidt rundt med højtryksrenseren fjernes den værste mængde manuelt.
3.	Det er hensigtsmæssigt på nuværende tidspunkt, at skille/afmontere de dele, som senere skal vaskes grundigt på bagsider og svært tilgængelige steder.
4.	Det er nemmere, at komme til at vaske i gyllekanal hvis enkelte spalter er fjernet.
5.	Det lettere arbejdet senere, at de små løse dele bliver bragt hen, hvor disse senere skal vaskes.

H13 - Første vask



Højtryks rens er nødvendig for at fjerne det meste af skidt inden vask med sæbeopløsning

Første vaske foregår uden sæbe

1. Iblødsætning 6-12 timer.
2. Lofter, vægge, inventar, gulv og spalter vaskes med højtryksrenseren med så højt et tryk som muligt. Ved første vask forstås, at ca. 80 pct. af skidt fjernes. Temperatur på vandet må ikke overstige 50 °C.
3. Vær grundig bag ved rør og bagved foderkrybber og andre svært tilgængelige steder. Det meste af det synlige skidt skal være fjernet.
4. Husk at vask med højtryksrenseren kræver værnemidler.

Pkt. Supplerende kommentarer - Første vask	
1.	Lofter, vægge, inventar og gulv (kort sagt alle flader) overbruses hyppigt uden, at vandet løber direkte i gyllekummer. Planlæg iblødsætning i forhold til arbejdsplanen, så alt organisk er godt gennemblødt. Dette letter arbejdet under den efterfølgende vask. Sørg for at gyllekummer er tømt så meget som muligt inden.
2.	Ved første vask er det hensigten, at komme af med det meste af skidt fra forrige hold dyr og at komme ned på et niveau hvor sæbeopløsningen (ved anden vask) kan virke, uden at blive forbrugt, inden de aktive stoffer når igennem til selve betonfladen eller jernspalterne. Dersom temperaturen på vandet er over 50 °C, "brænder" proteinerne fra fedtbelægninger og foderstøvrerter fast og vanskeliggør dermed resten af vaskearbejdet.
3.	Det er vigtigt at være grundig på steder, som ikke lige umiddelbart er synlige, da der sidder meget skidt og fedtstof her. Ofte er det meget gammelt skidt og der kan være rigtig mange mikroorganismer gemt. Arbejd systematisk. Start med lofter og arbejd nedefter.
4.	Det er uforsvarligt, at arbejde med højtryksrenseren uden sikkerhedsudstyr. Det kan være meget skadeligt, at blive ramt af strålen med eksempelvis 180 bar.

H14 - Anden vask



Vask med sæbeopløsning

Anden vask foregår med sæbe

1. Lofter, vægge, inventar, gulv og spalter påføres sæbeopløsning.
2. Påfør sæbeopløsning med lavt tryk ved hjælp af kemiinjektor. Tjek inden brug at denne doserer korrekt.

Eller lav en færdigblandet sæbeopløsning i en 200 liters tromle (eller tilsvarende) og påfør den færdige blanding på fladerne.

3. Efter endt indvirkningstid (læs etiketten på sæbeproduktet) vaskes sæbe og skidt af med højtryksrenseren.

Vær særlig grundig i sprækker og revner og hvor spalter og væg mødes. Lofter, vægge, inventar, gulv og spalter vaskes med højtryksrenseren med så højt et tryk som muligt. Temperatur på vandet må ikke overstige 50 °C.

4. Til sidst skylles alle flader med lavt tryk.
5. Husk at vask med højtryksrenseren kræver værnemidler.

Pkt. Supplerende kommentarer - Anden vask	
1.	Alle kvadratmillimeter skal være dækket af sæbe, da der sidder fedtstoffer fra gødning og foder overalt. Og dersom ikke alt bliver påført sæbe, bliver den efterfølgende vask mangelfuld, hvilket resulterer i, at smittestoffer overlever under selve desinfektionen.
2.	Sæbeopløsningen er nødvendig for at løsne skidt fra fladen, da vand og fedtstoffer ikke kan forenes. Sæben bygger bro mellem skidt og vand og dermed løsnes skidt lettere fra fladen. Det er vigtigt, at sæben doseres i den rigtige mængde og koncentration ellers vil vaskeeffekten være meget uens på fladen.
3.	Selvom sæben løsner fedtstofferne og skidt, er det nødvendigt at bruge højtryk, da tykkelsen af fedtbelægningerne kan varierer og lavt tryk manipulerer ikke kraftigt nok på fedthinderne til at løsne disse helt. Arbejd med højtryksrenserseren så systematisk som muligt. Start i den ene ende og arbejd fremefter. Det er vigtigt, at alle flader og revner er helt rene. Dersom temperaturen på vandet er over 50 °C, "brænder" proteinerne fra fedtbelægninger og foderstøvrer fast og vanskeliggør dermed resten af vaskearbejdet.
4.	Lavt tryks skylning til sidst er vigtigt, da man derved opnår at små "stænk" og støvpartikler fra højtryks aerosolerne fjernes.
5.	Det er uforsvarligt, at arbejde med højtryksrenserseren uden sikkerhedsudstyr. Det kan være meget skadeligt, at blive ramt af strålen med eksempelvis 180 bar.

H15 - Udtørring



Udtørring med varmekanon

Udtørring for dyrenes skyld

1. Efter vask tørres stald og inventar ud.
2. Start med at fjerne "vandpytter" manuelt med en vådsuger eller gummiskraber.
3. Anvend varmekanon eller sæt ventilationssystemet i gang på maksimum.
4. Supplere eventuelt til sidst med en håndfuld udtørringsmiddel pr. kvadratmeter.

Pkt. Supplerende kommentarer - Udtørring	
1.	Det er vigtigt at stald og inventar tørres grundigt ud, således at de nye dyr ikke skal bruge energi på at varme stalden op.
2.	Udtørringstiden forkortes væsentlig hvis "blankt vand" fjernes inden start.
3.	En varmekanon (oliebrænder) er effektiv og der skal varmes så meget igennem at der ikke dannes kondens, hvis der lægges et stykke plastik ud på gulvet. Hvor meget varme der skal til og hvor længe, er afhængig af årstid og udgangspunkt.
4.	De fleste udtørringsmidler har ret god fugtabsorberende evne. I dette tilfælde skal det anvendes til at holde arealet tørt, efter god udtørring.

H16 - Desinfektion



Desinfektion

1. Undersøg hvilket desinfektionsmiddel der er velegnet til den konkrete situation.
2. Læs sikkerhedsbladet på det pågældende produkt inden start.
3. Tjek rumtemperatur før desinfektion. Tjek om der er vandpytter, i så fald skal disse fjernes inden desinfektion.
4. Desinfektionsmidlet udlægges med højtryksrensere med sprededyse, eller lavtrykssprøjte.

Anvendes kemiinjektor eller "medicinblander" tjek da inden brug, at denne doserer korrekt.

Eller lav en færdigblandet desinfektionsopløsning i en 200 liters tromle (eller tilsvarende) og påfør den færdige blanding på fladerne.

5. Det skal sikres, at alle kvadratmillimeter bliver dækket af desinfektionsopløsningen. Påfør opløsningen i en sådan mængde at fladerne er fugtige i den tid det tager midlet at virke (læs på etiketten for det pågældende produkt) i praksis er dette oftest ca. 10 liter brugsopløsning pr. 75 m² flade.
6. Alternativt kan varm- eller koldtågedesinfektion anvendes. Vær opmærksom på, om det valgte desinfektionsmiddel egner sig til tågedesinfektion og at maskinen har den rigtige størrelse til den enkelte stalds størrelse.
7. Stald og materialer efterlades til indtørring og udluftning.



Pkt. Supplerende kommentarer - Desinfektion	
1.	Det er ikke alle desinfektionsmidler der er lige gode. Det er yderst vigtigt, at desinfektionsmidlet passer til den konkrete situation. Et middel med dokumenteret effekt, giver den bedste sikkerhed for at midlet virker korrekt.
2.	Desinfektionsmidler er ofte faremærket og mange er klassificeret sundhedsskadelige. Derfor kræver det ofte at de anvendes sammen med værnemidler. Det er yderst vigtigt, at der arbejdes med omtanke og med beskyttelsesudstyr.
3.	Temperaturen skal være minimum 5 °C på fladerne for at midlet virker optimalt, dette kræver ofte en rumtemperatur på ca. 10 °C. Tjek for det enkelte produkt ved hvilken temperatur det skal anvendes. Vandpytter fjernes inden desinfektion, da disse eller vil fortynde desinfektionsopløsningen og dermed opstår fejl desinfektion.
4.	Det er lettere at dække samtlige kvadratmillimeter med lavt tryk, idet fladerne kun lige skal være våde af desinfektionsmidlet. Det giver det bedste resultat at der arbejdes forholdsvis stille og roligt. Det er vigtigt, at desinfektionen doseres i den rigtige mængde og koncentration ellers vil desinfektionen være mangelfuld og risikoen for reinfektion forøges.
5.	Alle kvadratmillimeter skal være dækket af desinfektionsopløsningen, da der trods grundig vask sidder mange mikroorganismer overalt. Virketiden er vigtig og det skal kontrolleres om fladerne er våde i den fornødne tid.
6.	Varm- og koldtågedesinfektion kræver desinfektionsmidler som kan "svæve" i en vis tid, for at de kan nå at fordele sig på alle flader. Nogle desinfektionsmidler indeholder svævemiddel, i andre tilfælde kan det tilsættes separat. Maskinen skal have en størrelse således at det er muligt at fylde rummet op på kort tid, derved sikres det at rummet bliver "mættet" hurtigt og alle flader bliver fugtet ensartet. Husk at montere plastposer på udluftningsskorstene, dette er med til at holde desinfektionsmidlet inde i stalden. Vær opmærksom på at nogle desinfektionsmidler kræver høj fugtighed ved tågedesinfektion (tjek brugsanvisningen for det pågældende produkt).
7.	Vær opmærksom på at nogle få desinfektionsmidler kræver afskylning efter endt indvirkningstid. Udluftningstiden er individuel for de enkelte midler (se etiketten for det pågældende produkt).

H17 - Kontrol



Kontrol af stald og inventar

1. Under vaskearbejdet ved anden vask, kontrolleres vaskearbejde løbende visuelt. Eventuelt kan der udtages prøver, enten mikrobielt eller ved ATP-målinger.
2. Inden stald tages i brug skal der udføres kontrol af saneringen.
3. Kontrollen udføres af dyrlæge eller faglig kompetent rådgiver.

Pkt. Supplerende kommentarer - Kontrol	
1.	Ved sanering er det ekstremt vigtigt, at selve rengøringen er optimal. Hvis der nogle ganske få steder ikke bliver vasket korrekt, vil den efterfølgende desinfektion ikke virke, og risikoen for reinfektion bliver for stor. Det er nemmere at vaske eventuelle "helligdage" igen, mens stald er ved at blive vasket, frem for at der skal vaskes om, når stald er blevet tør igen.
2.	Det er vigtigt at der i god tid, inder der kommer dyr, udføres en kontrol på rengøringen og desinfektionen. Det bør gøres i så god tid, at det kan nås at rette fejl og mangler. Der bør altid laves en kontrol af desinfektionen i form af bakterietælling.
3.	Da det er mikroorganismer der er tale om, skal kontrollen udføres af personer, der ved hvordan mikroorganismer opfører sig, og som har kendskab til, hvordan prøveudtagning udføres korrekt, for at det giver det rigtige billede af situationen. Ved den endelige kontrol kontrolleres ikke blot bakterieniveauet, udenoms arealer tjekkes for gammelt materiel. Området omkring gyllebeholder kontrolleres for gødningsrester, udleveringsramper kontrolleres visuelt for at vurdere rengøring og desinfektion her. Fodersystemet tjekkes for gammelt foder. Og tjekliste vedrørende selve saneringen gennemgås.

H18 - Arbejdsmiljø - Udarbejdes senere



Høreværn og maske

Pkt. Supplerende kommentarer - Arbejdsmiljø
1.
2.
3.
4.
5.
6.

H19 - Gnaverbekæmpelse



Gnavere kan huse visse smittestoffer, hvorfor en god gnaverbekæmpelse er meget nødvendig

Smittebeskyttelse indendørs i praksis

1. Professionelt firma bør stå for gnaverbekæmpelsen.
2. Efter kasser er opsat, skal der ryddes op omkring hele besætningsområdet.
3. Der etableres en vegetationsfri zone på min. 2 meter omkring hele besætningsområdet.
4. Foder skal opbevares i tætte/lukkede siloer.
5. Nedløbsrør skal være intakte og føres ned i en lukket brønd.
6. Døre, porte, vinduer, ventilationsåbninger osv. skal være hele og tætsluttende.

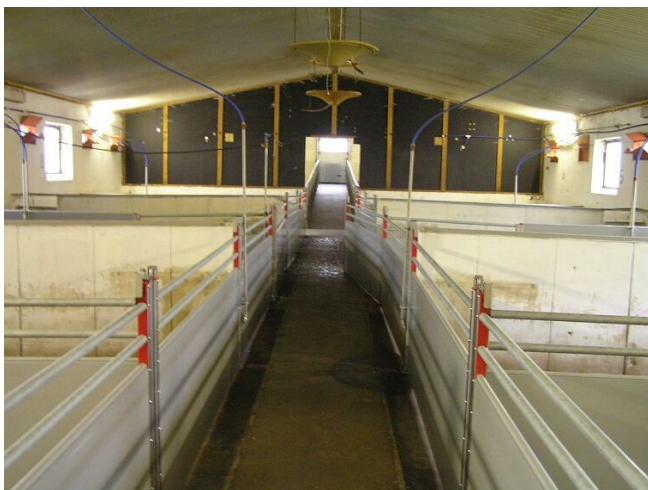


Rotter i gammelt foder

- Skidt og skrammel er glimrende gemmesteder for gnavere.
- Gammelt foder og foderrester tiltrækker gnavere.
- Sprækker og huller i bygninger giver gnavere let adgang til besætningsområdet.

Pkt. Supplerende kommentarer - Gnaverbekæmpelse	
1.	Der kan være stor forskel på effektiviteten af rådgivningen og den praktiske udførelse af gnaverbekæmpelsen fra firma til firma. Også internt i firmaerne kan der være forskel, så prøv at forhøre i lokalområdet om, hvem der har god erfaring med gnaverbekæmpelsen.
2.	Årsagen til, at der ikke skal ryddes op inden der sættes rottekasser op er, at det gælder om at bekæmpe gnaverne og ikke jage dem væk, da man så risikerer, at de vender tilbage på et senere tidspunkt.
3.	Gnavere, især rotter, passerer nødtigt åbne områder på mere end 2 meter.
4.	Har gnavere let adgang til foder, æder de ikke af evt. udlagt gift, og samtidig kan de overføre smitstoffer til foderet.
5.	Rotter kan kravle op gennem et nedløbsrør og derfra ind i besætningsområdet via tagrenden. Derfor må nedløbsrørene ikke lægges ud oven på jorden, men skal føres ned i et lukket sandfang.
6.	Eventuelle åbninger, f.eks. når vinduer bruges til ventilation, skal lukkes med net med en maskestørrelse på maks. 2 cm.

H20 - Udlevering af slagtedy



Udlevering af slagtedy

1. Vognmanden må aldrig betræde besætningsområdet.
2. Vognmanden bør ikke have dyr på bilen hvis han bakker til besætningsområdet.
3. Det kan stærkt anbefales, at benytte udleveringsrum. Udleveringsrummet skal vaskes og desinficeres efter hvert brug.
4. Dyrene må ikke kunne løbe tilbage til besætningsområdet, når de først har forladt det.
5. Evt. udleveringsvogn skal vaskes og desinficeres efter hvert brug.
6. For SPF-besætninger gælder særlige regler omkring udlevering (se www.spfsus.dk).
7. Vask af udleveringsvogn bør foregå så langt fra besætningsområdet som muligt.
8. Udlevering kan også foregå sektionvis.

Pkt. Supplerende kommentarer - Udlevering af slagtedyr	
1.	Vognmandens status er ukendt og slagterivogne gennemgår ikke en rengøringsprocedure der garanterer, at de ikke medbringer uønskede smittekim.
2.	Dyr der skal udleveres til vogn med dyr på, bør udleveres mindst 100 m fra besætningsområdet, da dyrene på slagterivognen udgør en smitterisiko.
3.	Udleveringsrummet skal være stort nok til at kunne rumme alle dyrene ved hver leverance, da det tidligst må benyttes igen 12 timer efter at det er vasket og desinficeret. Alle dyrene skal være drevet ud i udleveringsrummet inden vognmanden ankommer, da der ikke må være åben forbindelse fra slagterivognen til besætningsområdet. Personalet der rengør og vasker udleveringsrummet efter brug, har 12 timers karantæne inden de igen må komme i besætningsområdet.
4.	Bruges der ikke udleveringsrum eller -vogn, skal der laves en sluse, hvor besætningspersonalet driver dyrene ind i slusen, hvorefter slusen lukkes ind til besætningsområdet og åbnes ud til slagterivognen. En neutral person driver dyrene fra slusen til slagterivognen og slusen lukkes igen og kan derefter åbnes ind til besætningsområdet. Proceduren kan så gentages til alle dyr er udleveret. Den neutrale person kan komme ind i besætningsområdet efter bad og tøj skift.
5.	Benyttes udleveringsvogn er det vigtigt, at den er lavet af rengøringsvenligt materiale (stålplader, glasfiber e. lign.). Vognen skal vaskes og desinficeres efter hvert brug og der er 12 timers karantæne fra vask til den bruges igen. Personale der vasker vognen har ligeledes 12 timers karantæne fra vask til man igen må komme i besætningsområdet.
6.	Hvis slagterivognen skal til udleveringsrum ved besætningsområdet, anbefales der vognmandsaftale hvor vognmanden skriver under på at vognen er vasket og desinficeret mindst 12 timer forinden, og at det er første læs han afhenter. Ellers skal udlevering foregå længst muligt væk fra besætningsområdet, men det anbefales at det foretages mere end 100 meter væk.
7.	Efter brug kan udleveringsvognen indeholde smitstoffer, som vil blive hvirvlet op under højtryksspuling. Foregår vasken lige udenfor besætningsområdet er der risiko for at disse smitstoffer bliver suget ind i besætningsområdet med mulighed for reinfektion til følge. Vask mindst 50 m - gerne meget længere - fra besætningsområdet.
8.	Ved sektionsvis udlevering laves hele sektionen om til udleveringsrum, dvs. der gælder samme krav som under punkt 3. Se evt. www.spfsus.dk .

H21 - Udlevering selvdøde



Udlevering skal ske mindst 50 m fra besætningsområdet

Udlevering af selvdøde

1. Man må ikke træde uden for besætningsområdet når selvdøde eller aflivede dyr skal ud af besætningsområdet. De skal enten smides på en velegnet plads uden for en dør eller lægges i container der kan fjernes udefra.
2. Udlevering skal ske mindst 50 m fra besætningsområdet.
3. Fodervogne og levedyrsvogne må ikke krydse udleveringspladsen til destruktionsvognen.

Pkt. Supplerende kommentarer - Udlevering selvdøde	
1.	<p>DAKA har kølecontainere til mindre dyr. Se evt. www.daka.dk. Disse er indrettet således, at man kan åbne køleren fra besætningsområdet, og tage containeren ud udefra når den skal udleveres. Større dyr kan transporteres på en vogn som er specielt udviklet til at få døde søer ud af besætningen.</p> <p>Døde dyr udgør ikke en speciel smitterisiko, men man skal passe på ikke at bryde smittebeskyttelsen, når man skal have dyrene ud af besætningsområdet. Man må aldrig bruge samme fodtøj udenfor besætningsområdet, som man bruger indenfor. Ligeledes skal evt. reb eller wirer, som skal bruges til at trække et dyr ud være rent og desinficeret inden det trækkes ind i besætningsområdet eller håndteres af staldpersonalet.</p>
2.	<p>Opbevaring og udlevering bør ske fra en velegnet plads med fast bund og et skyggefuldt sted.</p>
3.	<p>Udleveringsvognen udgør ikke i sig selv en større smitterisiko, men man skal sikre sig, at der ikke sker en passiv overførsel af smitstof med andre transportvogne, f. eks fodervogne.</p>

H22 - Ren/uren zone



Forum med niveauforskel mellem ren og uren zone

Ren/uren zone

1. Personadgang - ingen må kunne komme ind i besætningen før der er skiftet tøj og fodtøj.
2. Personadgang må kun ske gennem et forrum som skal være indrettet med en ydre del til udendørs tøj og fodtøj (uren zone), og en indre del (ren zone) til besætningstøj og -fodtøj. Imellem disse to dele skal der som minimum være mulighed for håndvask, og den rene zone skal ligge 10 cm højere end den urene sone. I den urene zone skal der etableres et afløb der **ikke** må føres ind i besætningsområdet.
3. Alle yderdøre skal holdes aflåst, for at hindre at personer utilsigtet skaffer sig adgang til besætningsområdet.
4. Indgår foderlade i besætningsområdet, dvs. staldpersonalet har adgang til foderladen, må personer udefra ikke kunne komme ind i foderladen. I høsten skal der træffes særlige foranstaltninger, hvis der skal køres korn eller andre produkter ind i foderladen.
5. Der skal etableres rum til sækkevarer og evt. strøelse, hvor det kan stå i karantæne i min. 24 timer inden det tages ind i besætningsområdet.
6. Træpaller der ikke er fabriksnye må **aldrig** tages ind i besætningsområdet.
7. Hvis halmlageret ikke indgår i besætningsområdet, skal halmen stå i karantæne i min. 24 timer inden det bruges til dyrene.

Pkt. Supplerende kommentarer - Ren/uren zone	
1.	Tøj og især fodtøj der har været brugt udendørs udgør en risiko for at medbringe smittekim til den nye besætning. Derfor må det ikke bruges i besætningsområdet. Samtidig bør personer der har været ved andre svin have mindst 12 timers karantæne og have været i bad. I SPF-besætninger gælder særlige regler, se www.spfsus.dk .
2.	På overgangen mellem ren og uren zone lægges en rist til at træde op på, når udefodtøj er taget af og som man kan stå på inden man tager besætningsfodtøj på. Niveauforskellen på 10 cm mellem ren og uren zone skal være der, for at sikre at evt. vaskvand fra den urene zone ikke løber ind i den rene zone. Niveauforskellen kan erstattes af en vandtæt sokkel på 10 cm mellem ren og uren zone. Afløbet i den urene zone må ikke føres ind i besætningen eller over til et evt. afløb fra den rene zone, da det giver risiko for at smitstof kan føres ind i besætningsområdet.
3.	Ikke alle der kommer til besætningsområdet kan forventes at kende til smittebeskyttelsen, så for at sikre at ingen kommer ind uden at have skiftet tøj, må ingen adgange til besætningsområdet kunne åbnes udefra. Undtaget er dog døren til forrummet, som dog altid skal holdes aflåst.
4.	Hvis der i høsten skal køres korn osv. ind i foderladen, skal der enten lægges afdækning hvor der færdes udefra, eller det berørte område skal vaskes og desinficeres efterfølgende. Staldpersonalet må så ikke færdes i området før området igen kan anses som besætningsområde.
5.	Varer med ukendt status, skal være rene og opbevares i neutralt område i mindst 24 timer inden det kommer i forbindelse med svinene, for at sikre at de er fri for smittekim.
6.	Man ved aldrig hvor træpaller har været benyttet sidst, og fugtigt eller gødningsforurenede træ kan være et udmærket overlevelsesmedium for smittekim.
7.	Halm fra eget aflukket halmlager kan tages direkte ind i besætningsområdet uden karantæne. Hvis der ikke bruges eget halm, må det ikke komme fra marker hvor der er spredt svinegylle med ukendt status. Enkelte smitstoffer kan overleve en hel vækstsæson på marken og dermed føres ind i besætningen med halmen.

H23 - Værktøj



Smittebeskyttelse indendørs i praksis

1. Noget værktøj skal være i besætningen, da håndværkere o. lign. ikke må medbringe det: Kabeltromle, forlængerledninger og stiger.
2. Noget værktøj bør forefindes i besætningen, men kan bringes ind, hvis det er rent og desinficeres umiddelbart inden det bringes ind:
Skrue-/boremaskiner, vinkelsliber, polsøger, almindeligt håndværktøj (skiftenøgler, skruetrækkere, knibtang, hammer osv.) samt et rimeligt udvalg af søm og skruer.
3. Specialværktøj som ikke findes i det normale sortiment: håndværkere bruger efterhånden en del specialværktøj, det gælder især måleinstrumenter o. lign. Disse kan ikke desinficeres, og kan heller ikke forefindes i besætningen og må derfor bringes ind. Det kan gøres ved at de lægges i en klar plastpose så der ikke kan overføres eventuel smitte.
4. Værktøj der skal blive i besætningen skal rengøres fuldstændig og lægges løst ud på gulvet under tågedesinfektionen.
5. Nyindkøbt værktøj kan tages direkte ind, hvis det findes i tæt originalindpakning. Det pakkes så ud i forrummet og tages derefter ind i besætningen. Evt. sprittes det af inden.

Pkt. Supplerende kommentarer - Værktøj

1. Brugte kabeltromler må aldrig medbringes i besætningen, da ledningen kan være trukket ud og derved forurennet i andre besætninger. Når ledningen så igen vindes op lukkes smittekim inde i et fugtigt miljø inderst i tromlen og kan overleve i særdeles lang tid. Stiger kan også være meget svære at rengøre og kan ofte også have været i berøring med andre dyr.
2. Det vil være en fordel at have så meget af sit eget værktøj i besætningen som muligt, men flere og flere håndværkere vil kun arbejde med deres eget værktøj. Skal de have det med ind, skal man som minimum forlange at det er synligt rent for skidt, og det skal sprittes af med en klud umiddelbart inden det tages ind. Det kan også være en god ide at værktøjet står i forrummet fra dagen i forvejen. Så er man sikker på at det har overholdt min. 12 timers karantæne.
3. Nogle instrumenter er så følsomme at de ikke tåler nogen form for desinfektion, så her må man finde andre løsninger. Gennemsigtige plastposer af passende kraftigt materiale kan bruges. Man skal dog sikre sig, at instrumenterne ikke har været brugt i andre besætninger de sidste 12 timer, og de skal være helt rene, også for støv.
4. Værktøj fra den gamle besætning som skal forblive, rengøres på samme måde som resten af besætningsområdet, dvs. til fuldstændigt gødningsfrit niveau. F.eks. skal forlængerledninger trækkes helt ud og tørres grundigt af og lægges frit under desinfektionen
5. Fabriksnyt værktøj udgør ikke den store risiko, men skal selvfølgelig overholde samme karantænetider som andet der skal ind i besætningen.

Tjeklisten - opfølgning

4.1 Tjeklisten

Før du sanerer - planlægning	Manual side:	Rådgiver/ dyrlæge	Proces i gang dato:	Udarbejdet dato	Tovholder
1. Strategiske overvejelser	5 - 6				
2. Økonomiske overvejelser	9 - 15				
3. Hånd om ledelse og lederskab	16 - 19				
4. Besætningsudskiftning/indkøb planlægning	20				
5. Tidsplan for dyr ind og ud	21 - 22				
6. Køreplan for indkøb af besætning	23 - 29				
7. Samlet tids- og handlingsplan	30				

Når du sanerer – organisation	Manual side:	Rådgiver/ dyrlæge	Proces i gang dato:	Udarbejdet dato	Tovholder
1. Hånd om ekstern kommunikation	32 - 34				
2. Hånd om intern kommunikation	36 - 37				
3. smittebeskyttelse i besætningsområde	38 - 40				
4. Hånd om udendørs smittebeskyttelse	41				
5. Gennemgang relevante håndbogsblade	43 - 87				

4.2 Plads til forbedring - Udarbejdes senere